
Sol·licitud del servei d'aiguada

Procediment de sol·licitud del servei d'aiguada

Versió 1.0
Febrer 2014



Procediment:	Sol·licitud del servei d'aiguada
Versió:	1.0
Data:	Febrer de 2014
Font:	<i>Port de Barcelona</i>



0. Control de canvis	2
1. Objectius	3
2. Abast i camp d'aplicació	3
3. Definicions, conceptes i aclariments	3
4. Normativa i referències	3
5. Descripció del procediment	4
5.1. Diagrama de flux del procediment	4
5.2. Terminis de presentació de sol·licituds i anul·lacions de servei	5
5.3. Accés a l'aplicació i obtenció de credencials	6
6. Procediments vinculats	7
7. Annexos	8
7.1. Indicadors d'ús del procediment	8
7.2. Aplicació de sol·licitud del servei d'aiguada. Pantalla inicial	9
8. Manteniment de la guia	10



0. Control de canvis

La versió 1.0 d'aquest procediment no incorpora canvis per ser la primera versió d'aquest document.

1. Objectius

En aquest document es descriu el procediment d'aiguada necessari perquè l'agent del vaixell pugui sol·licitar a l'Autoritat Portuària de Barcelona el subministrament d'aigua per a un determinat vaixell.

2. Abast i camp d'aplicació

L'Autoritat Portuària de Barcelona ofereix el servei de subministrament d'aigua a vaixells que és un dels serveis comercials contemplats al Capítol V (Serveis comercials) del Títol VI (Prestació de Serveis) del Text Refós de la Llei de Ports de l'Estat i de la Marina Mercant.

El procediment descrit comprèn totes els intercanvis d'informació entre l'interessat en el servei (capità o representant del vaixell a Barcelona) i el prestador del servei (Autoritat Portuària de Barcelona) des del moment de la sol·licitud fins que s'emet la factura pel servei.

3. Definicions, conceptes i aclariments

Prestador del servei: departament de l'Autoritat Portuària encarregat d'efectuar les tasques manuals necessàries perquè es pugui prestar el servei demandat (col·locació de mànegues, acoblaments, comptadors ...) i es puguin mesurar els paràmetres necessaris per a la seva facturació.

SAU: El Servei d'Accés Unificat (SAU) de l'Autoritat Portuària on, de forma excepcional, es podrà sol·licitar el servei de forma presencial, per telèfon o mitjançant correu electrònic.

Sol·licitant: És l'empresa que sol·licita el servei d'aiguada a l'Autoritat Portuària, generalment es tracta del consignatari o el representant del vaixell a Barcelona. En determinades ocasions, el capità del vaixell també podrà requerir el servei de subministrament d'aigua.

4. Normativa i referències

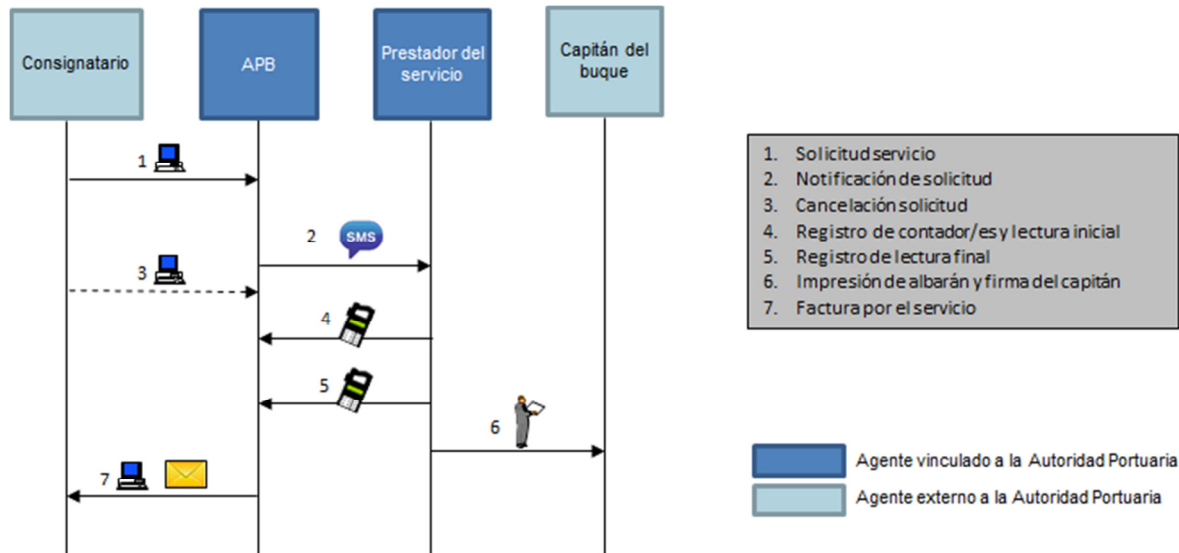
- **Reial Decret Legislatiu 2/2011, de 5 de setembre, pel qual s'aprova el Text Refós de la Llei de Ports de l'Estat i de la Marina Mercant. Títol VI (Prestació de Serveis), Capítol V (Serveis comercials), article 140).**

“Article 140. Serveis comercials prestats per les Autoritats Portuàries. La prestació de serveis comercials per les Autoritats Portuàries serà limitada a atendre les possibles deficiències de la iniciativa privada. En contraprestació per aquests serveis, els esmentats organismes exigiran les corresponents tarifes, que tindran naturalesa de preus privats.”

5. Descripció del procediment

5.1. Diagrama de flux del procediment

A continuació es descriu el procediment proposat per al servei de subministrament d'aigua als vaixells al port de Barcelona.



- (1) El consignatari, el capità o el representant del vaixell a Barcelona, presentarà la seva sol·licitud a l'Autoritat Portuària fent servir l'aplicació¹ d'entrada de dades que s'ofereix des de la seva pàgina web (<http://sostrat.portdebarcelona.cat>). A l'esmentada sol·licitud s'identificarà el vaixell, el moll d'atracada i la quantitat de subministrament requerida.

Així mateix, en cas de no poder realitzar la sol·licitud per via telemàtica, el consignatari podrà lliurar-la de manera presencial en el Servei d'Accés Unificat (SAU), dins del seu horari d'atenció al públic.

Excepcionalment, en cas de no poder realitzar la sol·licitud per via telemàtica i trobar-se fora de l'horari d'atenció al públic del SAU, el consignatari podrà realitzar la petició de servei per telèfon o via correu electrònic.

Els horaris d'atenció al públic del SAU, així com el número de telèfon i l'adreça electrònica per a la sol·licitud del servei en cas de contingència, podran consultar-se a través de la seu electrònica de l'APB² en la informació del tràmit corresponent al servei d'aiguada.

- (2) Els operaris de l'operador responsable d'executar el servei d'aiguada, rebran, via SMS, la informació bàsica d'identificació del servei.

¹ Veure apartat 5.3 d'accés a l'aplicació i obtenció de credencials

² <https://seu.portdebarcelona.gob.es/portal/es/seuElectronica/Tramitacio>

- (3) En cas que fos necessari, el consignatari podrà cancel·lar la sol·licitud del servei a través de la mateixa plataforma utilitzada per realitzar la sol·licitud (El termini límit per efectuar la cancel·lació del servei està definit en el següent apartat).
- (4) Abans de realitzar el servei, l'operador responsable del subministrament, mitjançant l'ús d'un dispositiu mòbil, accedirà a l'aplicació per introduir les dades del comptador/s instal·lat/s i la lectura inicial, acompanyada d'una fotografia del comptador/s.
- (5) Una vegada finalitzat el servei, l'operador accedirà de nou a l'aplicació per introduir la lectura final, acompanyada d'una nova fotografia del comptador/s.
- (6) Posteriorment, a fi de certificar que la lectura final és correcta, l'operador imprimirà un albarà amb el dispositiu mòbil i sol·licitarà la seva firma per part del capità o representant.
- (7) Finalment, l'Autoritat Portuària emetrà una factura al peticionari del servei. Aquesta factura es podrà emetre en format electrònic (missatge EDI INVOIC³) o bé en format paper mitjançant correu ordinari.

5.2. Terminis de presentació de sol·licituds i anul·lacions de servei

Sol·licituds

Les sol·licituds del servei d'aiguada s'hauran de presentar amb una anticipació mínima de 12 hores respecte a la data/hora sol·licitada de subministrament.

Cancel·lacions

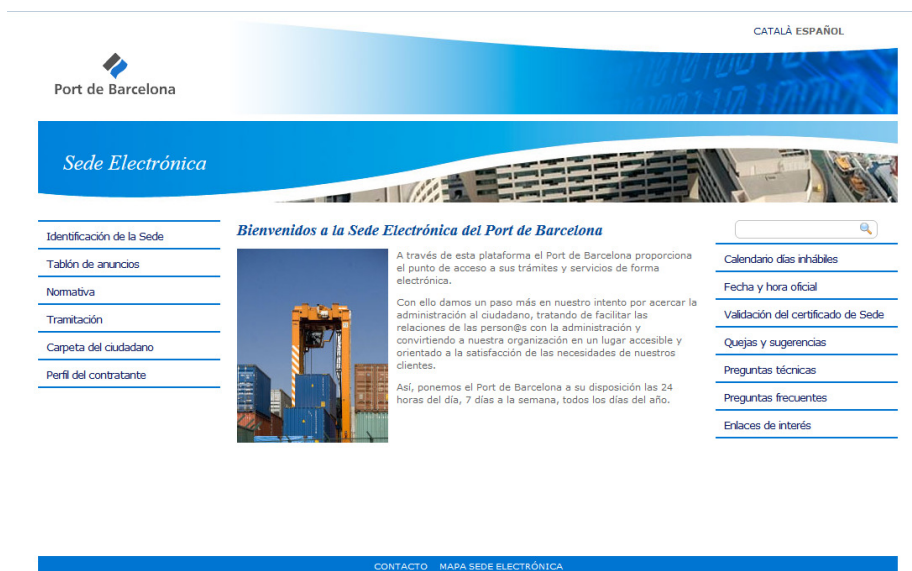
Es podran presentar cancel·lacions fins a 2 hores abans de la data prevista d'execució del subministrament. En cas que la sol·licitud de cancel·lació es presenti amb un marge inferior a dues hores, l'aplicació de l'APB generarà un consum mínim que serà facturat al sol·licitant pel Departament d'exploació.



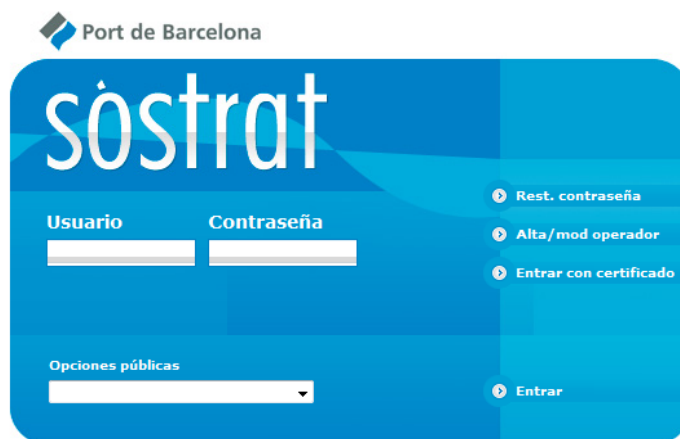
³ *Procediment de facturació telemàtica i liquidació de taxes al Port de Barcelona*

5.3. Accés a l'aplicació i obtenció de credencials

Aquest servei s'ofereix des de la seu electrònica de l'Autoritat Portuària (<https://seu.portdebarcelona.gob.es/portal/es/seuElectronica/Inici>).



L'accés a l'aplicació de l'Autoritat Portuària es podrà efectuar mitjançant l'entrada d'un nom d'usuari i una contrasenya o, alternativament, mitjançant l'ús d'un certificat digital.



Per obtenir les credencials d'accés, l'interessat les haurà de sol·licitar en el Servei d'Accés Unificat (SAU)* de l'Autoritat Portuària. Per a això haurà d'omplir un formulari i aportar documentació de la seva empresa que demostrï que té poders per actuar en representació de la mateixa.

(*) *Servei d'Accés Unificat (SAU)*
Moll de Barcelona
World Trade Center, planta baixa
08039 - Barcelona
Tel.: 93 298 60 00
Fax: 93 298 60 01

6. Procediments vinculats

A continuació s'especifiquen els procediments d'intercanvi documental, d'aplicació al port de Barcelona, relacionats amb el present procediment:

- **Procediments de facturació telemàtica i liquidació de taxes al Port de Barcelona**

7. Annexos

7.1. Indicadors d'ús del procediment

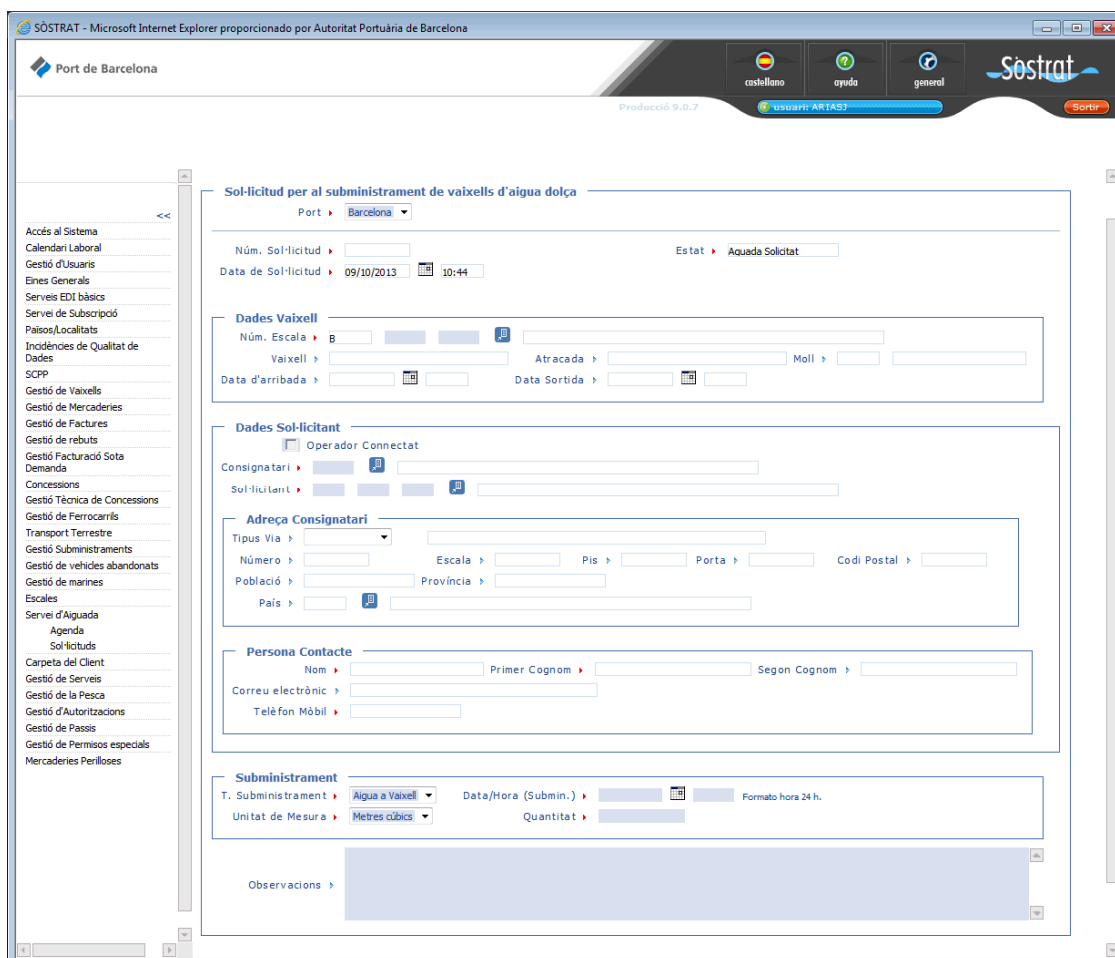
Es procedirà a fer un seguiment mensual del grau d'ús d'aquest procediment mitjançant els següents indicadors:

- 1.- Nombre de sol·licituds**
- 2.- Nombre de cancel·lacions**
- 3.- Nombre de sol·licituds cursades pels consignataris mitjançant l'aplicació**
- 4.- Percentatge de sol·licituds cursades pels consignataris mitjançant l'aplicació**

7.2. Aplicació de sol·licitud del servei d'aiguada. Pantalla inicial

A la pantalla inicial, que es reproduïx en aquest annex, se sol·liciten les següents dades agrupades pels següents conceptes:

- Informació administrativa de la sol·licitud:
 - Número
 - Data
 - Estat
- Dades del vaixell:
 - Escala
 - Vaixell
 - Atracada
 - Dates d'arribada i sortida
- Dades del sol·licitant:
 - Consignatari
 - Adreça
 - Contacte
- Dades del subministrament:
 - Tipus de subministrament
 - Unitat de mesura
 - Data del subministrament
- Quantitat



The screenshot shows the 'SOSTRAT - Microsoft Internet Explorer proporcionado por Autoritat Portuària de Barcelona' interface. The main content area is titled 'Sol·licitud per al subministrament de vaixells d'aigua dolça' (Request for fresh water supply for ships). The form is divided into several sections:

- Administrative Information:** Port (Barcelona), Sol·licitud number, Estat (Aiguada Sol·licitat), and Date of request (09/10/2013 10:44).
- Dades Vaixell (Ship Data):** Escala (B), Vaixell, Atracada, Moll, Data d'arribada, and Data Sortida.
- Dades Sol·licitant (Requester Data):** Operador Connectat, Consignatari, and Sol·licitant.
- Adreça Consignatari (Ship Address):** Tipus Via, Número, Escala, Pis, Porta, Codi Postal, Població, and País.
- Persona Contacte (Contact Person):** Nom, Primer Cognom, Segon Cognom, Correu electrònic, and Telèfon Mòbil.
- Subministrament (Supply):** T. Subministrament (Aigua a Vaixell), Data/Hora (Submin.), Format horari (24 h.), Unitat de Mesura (Metres cúbics), and Quantitat.
- Observacions (Observations):** A text area for additional comments.

8. Manteniment de la guia

Per a qualsevol sol·licitud de canvi o qüestions relacionades amb aquest procediment, s'hauran de dirigir a:

Port de Barcelona

FAX: +34 93 298 21 08
Email: forum.telematic@portdebarcelona.cat
WWW: www.forumtelematic.org