

15

**MEMÒRIA ANUAL
SERVEI MÈDIC I DE SALUT LABORAL
2015**



Port de Barcelona





Índex

Presentació, activitats i organització del servei mèdic i de salut laboral

Presentació	4
Activitats.....	5
Sistema organitzatiu	6
Desenvolupament dels objectius de l'any 2015.....	8

Piràmide d'edats, absentisme laboral

Població laboral	11
Absentisme laboral	13

Tasca assistencial pròpia i als centres concertats

Tasca assistencial	14
Assistència directa. Especialitats i Consulta d'Infermeria	15
Assistència de serveis aliens concertats	21

Activitat assistencial d'infermeria i fisioteràpia

Activitat d'infermeria	26
Fisioteràpia	26

Vigilància de la salut. Revisions mèdiques 2015

Vigilància de la Salut.....	29
Avaluació de les revisions mèdiques.....	31
Estudi sobre els riscos mèdics	32
Conclusions del treball assistencial i de vigilància de la salut	34

Objectius per al proper exercici

Objectiu per a l'exercici 2016.....	35
-------------------------------------	----



Índex

Presentació, activitats i organització del servei mèdic i de salut laboral

Presentació	4
Activitats.....	5
Sistema organitzatiu	6
Desenvolupament dels objectius de l'any 2015.....	8

Piràmide d'edats, absentisme laboral

Població laboral	11
Absentisme laboral	13

Tasca assistencial pròpia i als centres concertats

Tasca assistencial	14
Assistència directa. Especialitats i Consulta d'Infermeria	15
Assistència de serveis aliens concertats	21

Activitat assistencial d'infermeria i fisioteràpia

Activitat d'infermeria	26
Fisioteràpia	26

Vigilància de la salut. Revisions mèdiques 2015

Vigilància de la Salut.....	29
Avaluació de les revisions mèdiques.....	31
Estudi sobre els riscos mèdics	32
Conclusions del treball assistencial i de vigilància de la salut	34

Objectius per al proper exercici

Objectiu per a l'exercici 2016.....	35
-------------------------------------	----



Presentació, activitats i organització del servei mèdic i de salut laboral

Presentació

El Servei Mèdic i de Salut Laboral, al llarg de l'any 2015, hem continuat treballant per mantenir els objectius que fonamenten la nostra activitat diària: la millora permanent de la qualitat de vida de les persones que formen el Port de Barcelona, la dels seus familiars i la dels pensionistes.

Hem mantingut l'objectiu de facilitar tota la informació rellevant sobre les dades de salut i medicació al metge de capçalera de cada treballador mantenint una bona col·laboració per les dues parts. També ha estat possible dur a terme les exploracions complementàries sense cap demora, gràcies a l'assegurança mèdica complementària contractada per l'empresa, amb la qual cosa s'ha reduït l'interval habitual de temps entre la prova i el diagnòstic.

EL NOSTRE REpte PRINCIPAL ÉS POTENCIAR LA MEDICINA PREVENTIVA I EL HÀBITS SALUDABLES

El centre assistencial del World Trade Center, on es concentra la majoria del moviment diari de l'empresa, gràcies a la seva proximitat entre els professionals de la salut i els seus usuaris pot oferir una assistència sense desplaçaments fora de l'entorn de treball. També facilita els reconeixements mèdics generals i una adequada vigilància de la salut dels treballadors. En aquest centre es pot donar una primera atenció en cas de necessitat, així com un seguiment d'infermeria de les patologies més habituals. El centre compta amb els mitjans suficients per fer cures i la rehabilitació menys complexa, reforçada amb la presència d'un fisioterapeuta i diplomad en infermeria d'empresa.

El centre assistencial de Bosch i Alsina disposa d'un servei assistencial de medicina general i d'especialitats, que van des de

la traumatologia fins a la pediatria, sense oblidar la rehabilitació, cardiologia, oftalmologia.; és a dir, el màxim nombre d'especialitats clíniques i quirúrgiques possibles. Tot plegat evita pèrdues de temps en desplaçaments i llistes d'espera.

LA NOSTRA ESTRUCTURA ORGANITZATIVA ENS PERMET COMPTAR AMB LES ESPECIALITATS HABITUALMENT MÉS NECESSÀRIES PER DUR A TERME LA NOSTRA ACTIVITAT

El nivell d'actuació cobreix les emergències als centres assistencials de Bosch i Alsina i de l'edifici World Trade Center. Amb aquests centres la capacitat assistencial del nostre servei permet donar una possible cobertura i control sanitari a qui transita pel terreny portuari.

L'EQUIP D'INFERMERIA ESPECIALITZAT EN EMPRESA, FISIOTERÀPIA I CURES TÉ CONEIXEMENTS ACREDITATS PER DESENVOLUPAR LA SEVA TASCA AL CENTRE MÈDIC

Metges i infermers reben formació específica i actualitzada en tots els àmbits necessaris per dur a terme la nostra tasca, des de l'atenció diària de seguiment de la malaltia, les recomanacions d'hàbits saludables i la fisioteràpia, fins a un suport vital avançat. Per actualitzar els coneixements se'ls proporciona una formació molt acurada en l'àmbit assistencial per tal de coordinar el pla de Salut, que és la nostra eina fonamental de treball; entre la formació especialitzada destaca la que imparteixen instructors acreditats per l'European Resuscitation Council i l'Associació Catalana

de Medicina Intensiva. Aquesta formació fa que puguin actuar dintre de l'anomenada "cadena de supervivència", en relació amb les aturades cardiopulmonars.

Activitats

Totes les activitats tendeixen a orientar-se cap a un únic camí: l'assistència diària se centra en una millora constant dels hàbits de vida saludable. Es tracta d'evitar haver d'arribar a tractar patologies que es poden prevenir amb l'activitat preventiva. L'objectiu és aconseguir, a mitjà o llarg termini, la millor qualitat de vida possible de tots els usuaris del nostre sistema de salut.

No deixarem mai de treballar per millorar la qualitat de vida i els hàbits saludables. La lluita permanent contra la diabetis, la dislipèmia, l'obesitat, la hipertensió arterial, les afeccions cardíaques, les pneumopaties, les alteracions del funcionalisme hepàtic, les alteracions renals, les alteracions prostàtiques, la prevenció del càncer de colon, les alteracions visuals, les auditives i, per últim, i no per això menys important, les alteracions neurològiques i psiquiàtriques són els nostres objectius diaris.

El pla de Salut del Port de Barcelona 2008-2012, que mantindrà la seva vigència fins al 2020, és el nostre referent pel que fa als procediments i als protocols necessaris per unificar les pautes d'actuació dels professionals de la medicina assistencial i laboral, d'acord amb el pla de Salut de Catalunya, amb l'adaptació obtinguda després de l'anàlisi de les dades epidemiològiques anuals. Aquesta eina és imprescindible per treballar en la millora de la salut de tot el col·lectiu atès pel nostre equip de treball. L'esforç per part de tothom ha fet possible l'elaboració i l'actualització dels historials mèdics, d'altra banda, imprescindibles per desenvolupar el pla de salut de l'empresa.

Vigilància de la Salut rep el suport de totes les especialitats per tal de donar una resposta eficaç a tots els problemes que puguin sorgir al llarg de cada consulta o de cada revisió mèdica. La nostra orientació de treball fa possible dia a dia un control sistemàtic de

les alteracions de la salut, la individualització dels factors de risc i l'activació del protocol corresponent al problema detectat.

EL TREBALL EN LA VESSANT PREVENTIVA DE LA MEDICINA VALORA ELS FACTORS DE RISC MÈDIC I LA SEVA POSSIBLE VINCULACIÓ AMB ELS RISCOS LABORALS

Ens preocupa la gent i l'entorn, la patologia i la seva repercussió dintre i fora de l'empresa, és per això que el seguiment de la malaltia i les campanyes de salut són un punt important que no volem deixar de banda.

Cal destacar l'esforç per aconseguir la difícil neutralització dels factors de risc tòxic i d'important incidència social: tabac, alcohol i altres drogues d'abús. En concret, pel que fa al tabac, mantenim amb un èxit significatiu una campanya en col·laboració amb la Mútua Atlàntida i l'Hospital de Bellvitge per proporcionar tractament mitjançant un protocol d'actuació comuna.

Aquest any hem actualitzat i hem posat en marxa els procediments de treball per mantenir els mateixos criteris per oferir una assistència adient a tothom. També hem adequat els procediments per evitar tràmits de documentació en paper. El nostre esforç s'ha centrat a gestionar la informació salvaguardant la confidencialitat; per aquest motiu al llarg de l'any s'ha fet el procediment específic sobre gestió de la confidencialitat en l'àmbit de la salut, d'acord amb la Llei de protecció de dades i l'actitud deontològica sanitària.

Sistema organitzatiu

Dr. Narciso Amigó de Bonet

CAP DE RECURSOS SANITARIS I PREVENCIÓ DE RISCOS LABORALS

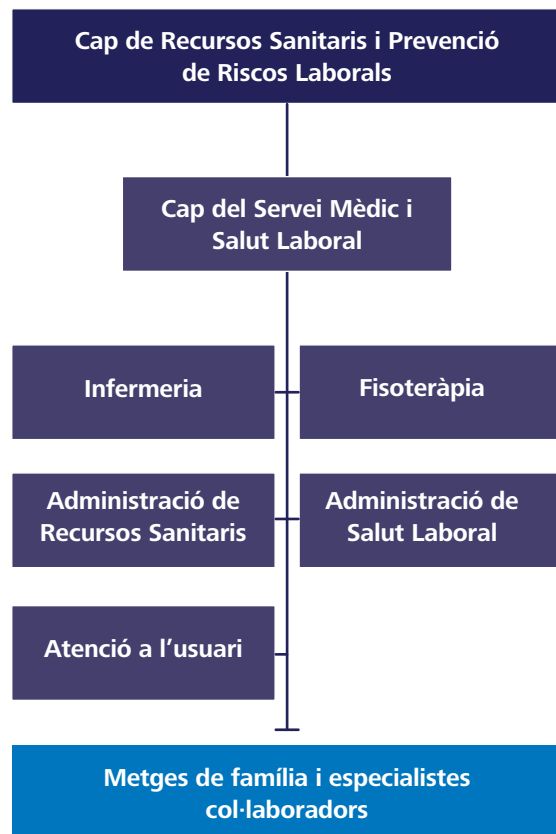
Doctor en Medicina, Cirurgia i especialista en medicina del treball i cirurgia general, d'ell parteix l'organització i la coordinació del departament, format pels Serveis de Medicina Assistencial, de Salut Laboral, el Servei Administratiu i Econòmic, el Servei Social i el Servei de Prevenció de Riscos Laborals. És el responsable de coordinar les activitats relacionades amb el Departament de Salut de la Generalitat, de l'Institut Nacional de la Seguretat Social (INSS) i també amb l'Institut Català d'Avaluacions Mèdiques i Sanitàries (ICAMS).

Dr. José Luís Álvarez Domínguez

CAP DEL SERVEI MÈDIC I SALUT LABORAL

Llicenciat en Medicina i Cirurgia, màster en Medicina d'Urgències i Emergències i especialista en Medicina Pericial Avaluadora. Màster en Gestió i Direcció de Centres de Salut i tècnic superior en Seguretat en el Treball.

És el responsable de l'elaboració i seguiment del pla de Salut i de les estratègies de medicina preventiva de l'Autoritat Portuària de Barcelona, de les publicacions mèdiques i preventives a la intranet, de la supervisió i gestió dels programes informàtics del nostre servei (OMI-AP i MEDTRA), d'acord amb la Llei de protecció de dades de caràcter personal. També és el responsable de la informació preventiva i dels fitxers de protecció de dades relacionades amb la LOPD.



4 DUIE (DIPLOMAT UNIVERSITARI D'INFERMERIA D'EMPRESA)

Desenvolupen les tasques pròpies a la seva professió i especialització i donen el suport necessari per dur a terme els protocols del pla de Salut i mantenen el nexa entre el metge i el pacient.

Tenen la responsabilitat de vetllar pel funcionament de la consulta diària d'infermeria, per la qual cosa disposen d'un espai propi i amb horari específic per fer un seguiment de les malalties de risc, orientació dels hàbits saludables i seguiment de les incapacitats.

El grup de diplomats universitaris d'infermeria està format per:

Sra. Nuria Rodríguez Llacer
DUIE i fisioterapeuta

Sr. Francisco Salazar Rodríguez
DUIE i osteòpata

Sra. Olga Esteban Pedrero
DUIE

Sr. José Simón Guijarro Andújar
DUIE i fisioterapeuta
(Centre assistencial de World Trade Center)

1 FISIOTERAPEUTA EXTERN

Sr. Jordi Aragón Valls
Fisioterapeuta
(Centre assistencial de Bosch i Alsina)

ADMINISTRATIUS DE RECURSOS SANITARIS

Desenvolupen les tasques administratives i de gestió documental generades per l'actuació diària dintre del departament. L'equip està integrat per:

Sra. Angelina Villanueva Argüello
Sra. Doris Flores Pellín
Sra. Gemma Zafra Páez

1 ADMINISTRATIVA DE SALUT LABORAL

Desenvolupa totes les tasques administratives i d'atenció a l'usuari que genera l'actuació diària dintre de la Vigilància de la Salut i del Centre assistencial de l'edifici World Trade Center.

Sra. Montserrat Escobar Navarro

ATENCIÓ A L'USUARI

Desenvolupa les activitats pròpies d'oficina, ofimàtica i atenció a l'usuari.

Està integrat per:

Sr. Francisco Martín Solís
Sra. M^a Carmen Lafuente Martínez

En tot aquest context hi ha integrats els **METGES DE FAMÍLIA I ESPECIALISTES COL·LABORADORS**, que fan del servei un ampli ventall de possibilitats assistencials i d'atenció integral ambulatoria.

Desenvolupament dels objectius de l'any 2015

Al llarg de l'any 2015 hem dut a terme una sèrie d'activitats conjuntes que han permès complir uns objectius bàsics:

- Vigilància i promoció de la salut.
- Prevenció de la malaltia.
- Millora de la qualitat de l'atenció.
- Continuació del desenvolupament del Pla de prevenció de drogues d'abús.
- Campanya i desenvolupament de la consulta de deshabitació de l'hàbit tabàquic, en col·laboració amb l'Hospital Universitari de Bellvitge i la Mútua Atlàntida.
- Prevenció de malalties que són susceptibles de vacunació.
- Publicacions relacionades amb el hàbits saludables i consells de salut a la intranet: primers auxilis i escola de l'esquena.
- Actualització de tota la documentació que fa referència a la normativa relacionada amb la LOPD i la salut, sense desvincular-nos de la normativa pròpia i general de l'empresa.
- Desenvolupament del nou protocol de Vigilància de la Salut, que permet dur a terme de forma actualitzada l'activitat vinculada a la salut dels treballadors i la seva protecció en l'activitat laboral, tenint en compte tots els riscos analitzats pels tècnics i especialistes en prevenció de riscos laborals de l'empresa.
- Publicació a la intranet de la comunicació de riscos laborals per a tots i cada un dels grups de risc de l'empresa.

VIGILÀNCIA I PROMOCIÓ DE LA SALUT. PREVENCIÓ DE LA MALALTIA

Mitjançant les revisions mèdiques anuals i el corresponent traspàs de les dades a suport informàtic s'han continuat millorant i actualitzant els historials clínics i laborals del personal treballador. S'han dissenyat uns criteris d'actuació per a les revisions i els hem desenvolupat com a valoració global de salut relacionats amb les característiques personals i laborals:

- Història clínica i hàbits de salut, exploració física, biometria, constants, exploracions complementàries globals (ECG, audiometria, control de la visió) i exploracions complementàries específiques: ecografia prostàtica i antígen específic prostàtic, a tots els homes de 45 anys i, als qui no se'ls hagi practicat anteriorment aquesta prova, estudi de sang oculta a la femta o colonoscòpia com a cribratge de càncer de colon a partir dels 50 anys o amb risc familiar de patir la malaltia. Estudi serològic d'*Helicobacter pylori* en dispèpsies gàstriques no-estudiades i ecografia hepatobiliopancreàtica en dispèpsies amb o sense alteracions de transaminases.
- Els treballadors amb antecedents de patologies específiques (pulmonars, cardíques, oftalmològiques o de l'aparell auditiu, entre d'altres) han estat remesos als especialistes per fer-ne un seguiment acurat i sistemàtic. D'aquesta manera també mantenim una informació actualitzada, que permet evitar qualsevol empitjorament de la malaltia per causes laborals.
- Informació i consell sobre els avantatges de fer visites ginecològiques per al control de la patologia mamària i la patologia del càncer de coll uterí per a les dones de l'empresa.
- Densitometries òssies per fer un estudi de disminució o pèrdua de massa òssia a les dones a partir de la menopausa.

Aquesta informació ens permet investigar problemes de salut buscant proves necessàries i acceptables, amb un cost econòmicament equilibrat, que ens ajuden a definir els grups especialment exposats.

Durant l'any hem desenvolupat i actualitzat un procediment únic que conté totes les recomanacions d'exploració per als grups de risc del Port de Barcelona: administratius, policia portuària, manteniment i serveis, personal amb risc de conducció de vehicles dintre del recinte portuari, nocturnitat, treball a torns i estrès. En aquest sentit, disposem d'un protocol general elaborat en funció dels comunicats personals de riscos i respectant els desenvolupats pel Ministeri de Sanitat, fet amb la idea d'arribar a tots els treballadors, per tal d'aprofitar al màxim la no-obligatorietat de fer revisions laborals per l'absència de riscos específics i que compta amb el suport del Comitè de Seguretat i Salut.

El nostre objectiu és obtenir el màxim rendiment a la legislació en prevenció de riscos laborals (Reial decret 39/1997, de 17 de gener).

La finalitat de l'observació de la salut dels treballadors ens permet estudiar els factors de risc no-laborals i fer un bon reforç de la informació sobre hàbits saludables, així com prevenir els hàbits poc saludables, de forma general i també personal.

Aquests són els principis generals que marquen l'actuació dels nostres serveis mèdics, per això continuem aprofundint en la tasca d'arribar a valorar amb rigor les possibles patologies derivades de l'ansietat dintre de l'empresa.

QUALITAT DE L'ATENCIÓ

Hem continuat treballant per optimitzar els nostres serveis aprofitant la millora i la modernització dels recursos materials i humans, tant des del punt de vista de l'assistència com social.

L'objectiu de treball de desenvolupar la consulta d'infermeria s'ha consolidat al llarg de l'any. D'aquesta manera, els pacients poden obtenir informació sobre les seves consultes personals, sobre l'especialitat més adient a la seva malaltia o fer un seguiment del seu procés, tractament, dieta, cures o tot allò que tingui relació amb la salut.

El Port de Barcelona dona suport a l'atenció mèdica especialitzada (que es duu a terme mitjançant la col·laboració d'especialistes en règim de prestació de serveis) per cobrir les necessitats de totes les consultes relacionades amb la medicina assistencial, la vigilància de la salut i la seguretat laboral, i la medicina preventiva.

Amb aquest servei podem atendre, també, les consultes dels familiars del personal treballador i dels jubilats de l'empresa. Podem parlar, doncs, d'un centre mèdic amb totes les possibilitats ambulatories.

Com a ambulatori tenim uns objectius preferents:

- Concertar visites amb especialistes i exploracions complementàries, tant de dintre com de fora del nostre servei, sense llistes d'espera.
- Controlar la incapacitat laboral transitòria i avaluar-ne el procés de forma individualitzada.
- Millorar i reconduir l'assistència en l'àmbit extrahospitalari, mitjançant els procediments establerts en els protocols, en temes de la salut: factors de risc coronari, control de glucèmia, lípids, sobrepès, HTA (hipertensió arterial), tabaquisme, alcohol i vacunes.
- Promocionar hàbits i estils de vida saludables.

- Facilitar tota la informació necessària per tal que el metge de capçalera de l'ambulatori conegui adequadament cada pacient nouvingut. Aquest punt és molt important després de la desaparició de l'entitat col·laboradora des de principis de l'any 2012.
- Millorar la selecció en l'ús de medicaments adequant el cost al benefici farmacològic.
- Completar els objectius que permetin l'aplicació de la Llei orgànica 15/1999 de protecció de dades de caràcter personal, de 13 de desembre, i el que indiquen els articles 5.1 i 2 que regulen el dret d'informació dels afectats, previ a la recollida de les dades, i del Reial decret 1720/2007, de 21 de desembre, pel qual es desenvolupa aquesta llei. Per tot plegat, hem escanejat, arxivat i encriptat totes les proves mèdiques i exploracions complementàries que hem fet fins a l'actualitat.
- Donar tot el suport al pla de Salut de l'Autoritat Portuària de Barcelona, com una realitat que permet planificar els nostres protocols i nivells d'actuació sanitària.

SATISFACCIÓ DELS USUARIS

La millora en l'atenció segueix la mateixa línia d'anys enrere: elaborar plans d'accessibilitat i informació dels recursos, drets i deures; gestió de les reclamacions i els suggeriments i avaluacions de satisfacció.

Processos que segueixen en marxa des de principis d'aquest any i que tenen com a finalitat:

- Informar i donar publicitat dels serveis i les vies d'accés, i estimular la participació de tothom i la implicació del treballador d'una forma més activa.
- Adequació de l'assistència a les demandes dels usuaris.
- Millora de la qualitat del procés d'atenció, especialment en els grups de salut més vulnerables, centrada en la qualitat de vida, en el respecte als drets fonamentals de les persones, la informació, el suport a les famílies i la integració social.
- Millora de la comunicació entre els professionals i el pacient, el consentiment informat, el respecte a les decisions sobre la salut, la protecció de la intimitat i el suport sociopsicològic.
- La bústia de suggeriments fa possible la resposta directa als usuaris. La seva finalitat és aconseguir una millora contínua amb la participació de les persones que fan ús del nostre servei.



Piràmides d'edats i absentisme laboral

Població laboral

Durant aquest any la població laboral mitjana ha estat de 515 treballadors, i els percentatges corresponen a trams de deu anys.

Tenim un 1,8% de la plantilla entre els 61 i 70 anys; un 34,3% entre els 51 i 60 anys; un 34,9% entre els 41 i 50 anys (que és el mes elevat); un 22,1% entre els 31 i 40 anys, i un 7,0% entre els 18 i 30 anys. Els grups d'edat més importants es troben entre els 41 i els 60 anys.

Destaquen un augment del 2,3% al grup d'edat entre 51 i 60 anys, un descens del 2,2% al grup d'edat entre 31 i 40 anys, i també un descens del 0,8% al grup d'edat de 18 a 30 anys.

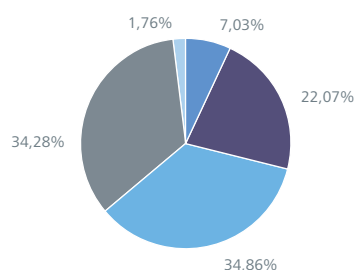
Aquests resultats ens indiquen que la població laboral de la nostra empresa tendeix a augmentar a partir dels 45 anys i a disminuir per sota dels 30 anys, amb el consegüent envelliment de la plantilla laboral.

Gràcies a aquesta valoració estadística per grups d'edat, podem tenir una de les variables necessàries per a l'estudi epidemiològic de les malalties i els riscos laborals.

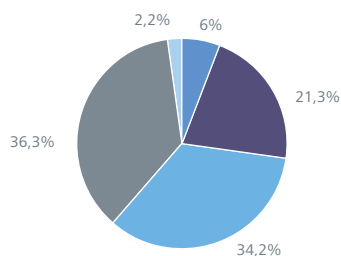
PIRÀMIDE D'EDATS / ANY 2015

	DE 18 A 30 ANYS	% PLANTILLA	DE 31 A 40 ANYS	% PLANTILLA	DE 41 A 50 ANYS	% PLANTILLA	DE 51 A 60 ANYS	% PLANTILLA	DE 61 A 70 ANYS	% PLANTILLA	TOTALS
2015											
Homes	22	6,0%	78	21,3%	125	34,2%	133	36,3%	8	2,2%	366
Dones	12	8,1%	34	6,0%	53	6,0%	48	6,0%	2	6,0%	149
TOTAL	34	7%	156	22,1%	4	34,9%	181	34,3%	10	1,8%	515

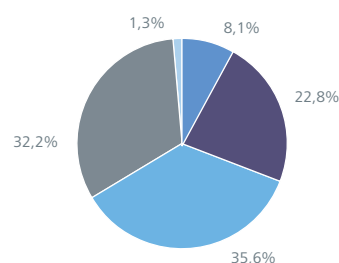
% PER TRAMS D'EDAT ANY 2015



% PER TRAMS D'EDAT / HOMES ANY 2015



% PER TRAMS D'EDAT / DONES ANY 2015

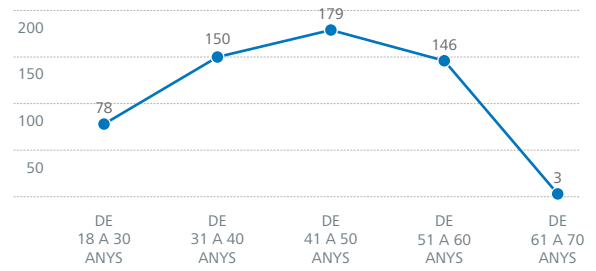




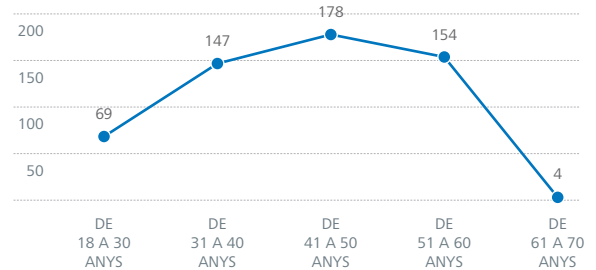
EVOLUCIÓ ANYS 2011- 2015 / PIRÀMIDE D'EDATS

	DE 18 A 30 ANYS	DE 31 A 40 ANYS	DE 41 A 50 ANYS	DE 51 A 60 ANYS	DE 61 A 70 ANYS	TOTALS
2011						
Homes	55	102	129	112	2	400
Dones	23	48	50	34	1	156
Total	78	150	179	146	3	556
2012						
Homes	48	97	128	118	3	394
Dones	21	50	50	36	1	158
TOTAL	69	147	178	154	4	552
2013						
Homes	35	88	128	119	4	374
Dones	14	47	51	37	0	149
TOTAL	49	135	179	156	4	523
2014						
Homes	28	81	125	127	8	369
Dones	12	40	53	44	0	149
TOTAL	40	121	178	171	8	518
2015						
Homes	22	78	125	133	8	366
Dones	12	34	53	48	2	149
TOTAL	34	112	178	181	10	515

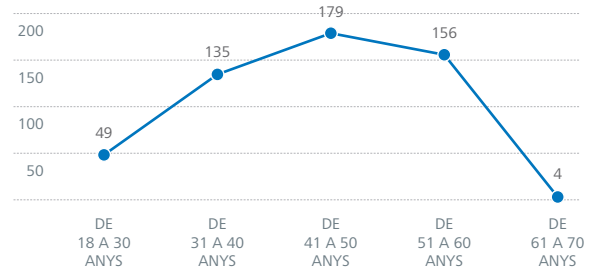
2011 / PIRÀMIDE D'EDATS



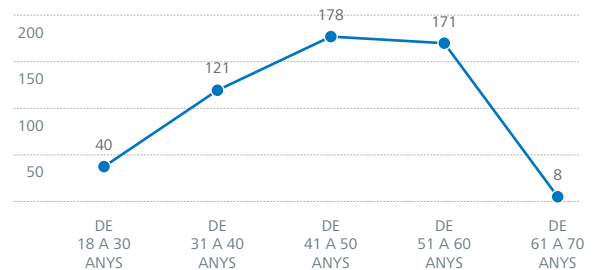
2012 / PIRÀMIDE D'EDATS



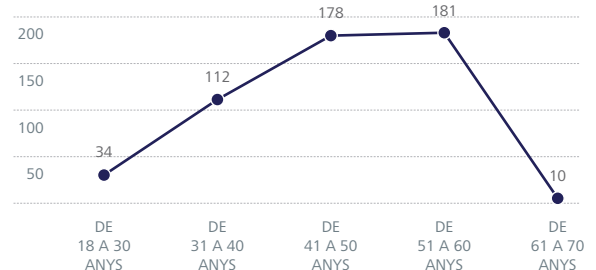
2013 / PIRÀMIDE D'EDATS



2014 / PIRÀMIDE D'EDATS



2015 / PIRÀMIDE D'EDATS



Absentisme laboral

Presentem una anàlisi detallada de l'absentisme laboral a la nostra empresa, amb relació a la plantilla màxima anual.

Per al càlcul de l'índex d'absentisme laboral hem seguit l'expressió de:

Nombre d'hores perdudes / nombre d'hores treballades x 100

El càlcul de l'índex de durada mitjana, que ens indica la mitjana d'incapacitat, es defineix com la relació entre els dies perduts i el nombre de baixes:

Dies perduts / nombre de baixes

Durant l'any 2015, sumats els originats per malaltia comuna i per accident laboral, hem tingut un índex d'absentisme total de 4,42%, amb una durada mitjana total de 32,94 dies. En comparació amb l'any anterior significa un augment d'absentisme total de 0,07% i un augment d'1,74 dies de durada mitjana.

L'índex d'absentisme per accident ha estat de 0,83%, amb una durada mitjana de 39,89 dies. Aquesta xifra significa un augment de l'accidentalitat del 0,28% i d'un augment de 7,46 dies, en relació amb l'any 2014.

Observem un augment mínim de l'absentisme total generat per l'accident laboral (0,28%) i un descens de 0,04% de l'absentisme per malaltia comuna. També destaca un augment de la durada mitjana de dies. Aquest augment de dies d'absentisme és un indicatiu relacionat amb la gravetat de les lesions traumatològiques i depenen de l'evolució i la seva rehabilitació. També té relació amb un augment de la gravetat de les patologies comunes.

L'índex es manté dintre dels més baixos en el nostre sector i els canvis entre els anys 2014 i 2015 són molt poc significatius.

Plantilla
màxima anual 2015
515 treballadors

366
HOMES

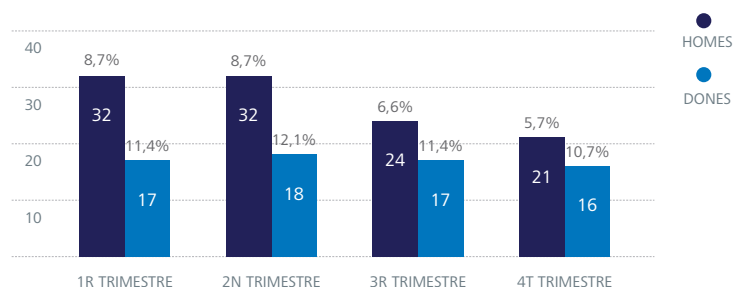
149
DONES

NOMBRE DE BAIXES I PERCENTAGES TRIMESTRALS / ANY 2015

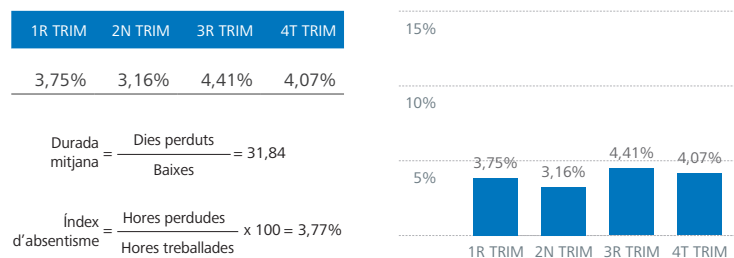
	1R TRIM	%	2N TRIM	%	3R TRIM	%	4T TRIM	%
Homes	32	8,7%	32	8,7%	24	6,6%	21	5,7%
Dones	17	11,4%	18	12,1%	17	11,4%	16	10,7%

NOMBRE DE BAIXES TOTALS

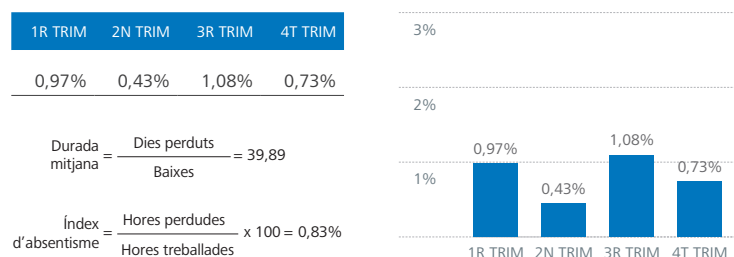
	49	50	41	37
--	----	----	----	----



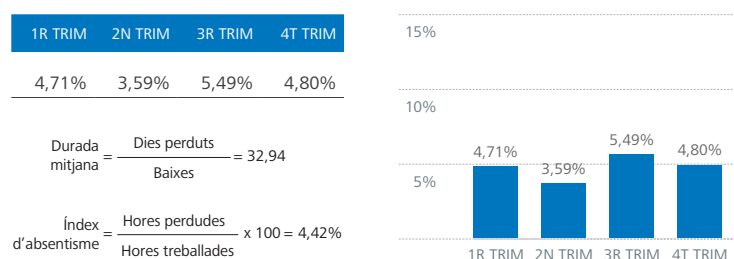
% D'ABSENTISME LABORAL PER MALALTIA COMUNA / ANY 2015



% D'ABSENTISME LABORAL PER ACCIDENT DE TREBALL / ANY 2015



% D'ABSENTISME LABORAL PER MALALTIA COMUNA I ACCIDENT DE TREBALL / ANY 2015



$$\text{Durada mitjana} = \frac{\text{Dies perduts}}{\text{Baixes}} = 31,84$$

$$\text{Índex d'absentisme} = \frac{\text{Hores perdudes}}{\text{Hores treballades}} \times 100 = 3,77\%$$

$$\text{Durada mitjana} = \frac{\text{Dies perduts}}{\text{Baixes}} = 39,89$$

$$\text{Índex d'absentisme} = \frac{\text{Hores perdudes}}{\text{Hores treballades}} \times 100 = 0,83\%$$

$$\text{Durada mitjana} = \frac{\text{Dies perduts}}{\text{Baixes}} = 32,94$$

$$\text{Índex d'absentisme} = \frac{\text{Hores perdudes}}{\text{Hores treballades}} \times 100 = 4,42\%$$



Tasca assistencial pròpia i als centres concertats

Tasca assistencial

Després d'actualitzar les dades del fitxer de Serveis Mèdics del Port de Barcelona, el total de visites als centres assistencials del personal actiu, els seus beneficiaris i tot el personal jubilat és de 1.496 reals.

La tasca assistencial s'inicia a partir de les consultes a l'equip administratiu, que és el primer filtre. Hem atès 18.220 consultes, posteriorment reconduïdes a l'equip d'infermeria o a l'equip mèdic, ja sigui dintre de l'àrea assistencial del Port o bé als serveis aliens concertats amb la mútua.

El **centre assistencial de Bosch i Alsina** ofereix serveis mèdics formats per dos metges de medicina de família i per les especialitats de pediatria, traumatologia, cirurgia general, cardiologia, endocrinologia, dermatologia, otorinolaringologia, oftalmologia, odontologia, neuropsiquiatria, urologia, dietètica i nutrició, podologia i rehabilitació.

El **centre assistencial de l'edifici World Trade Center** ofereix atenció mèdica als treballadors, seguiment de patologies i controls de salut (hipertensió, colesterol, diabetis i obesitat), campanyes sobre hàbits saludables, deshabituació del tabac i d'altres substàncies. També s'hi fan sessions de rehabilitació i fisioteràpia, així com els reconeixements mèdics d'empresa.

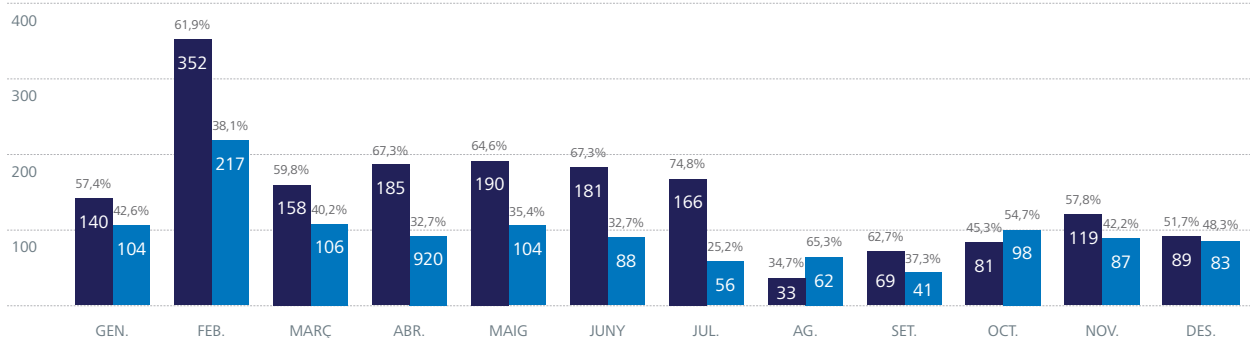
El nombre total de visites mèdiques realitzades als nostres centres ha estat de 8.983, repartides entre el personal actiu (4.321) i el passiu (4.662).

La medicina de família es manté com la que registra el nombre més alt de visites, amb un total de 2.899, un augment de 90 visites respecte de l'any 2014.

MEDICINA GENERAL / ACTIVITAT MENSUAL I VISITES TOTALS / 2015

	GEN.	FEB.	MARÇ	ABR.	MAIG	JUNY	JUL.	AG.	SET.	OCT.	NOV.	DES.	TOTALS
Actius	140	352	158	185	190	181	166	33	69	81	119	89	1.763
	57,4%	61,9%	59,8%	67,3%	64,6%	67,3%	74,8%	34,7%	62,7%	45,3%	57,8%	51,7%	
Jubilats	104	217	106	90	104	88	56	62	41	98	87	83	1.136
	42,6%	38,1%	40,2%	32,7%	35,4%	32,7%	25,2%	65,3%	37,3%	54,7%	42,2%	48,3%	
Total visites	244	569	264	275	294	269	222	95	110	179	206	172	2.899

● ACTIUS ● JUBILATS



Assistència mèdica directa. Especialitats i consulta d'infermeria

Aquest any hem dut a terme de forma ambulatoria 6.104 visites, 1.023 visites menys que l'any 2014.

Les **especialitats amb més incidència** han estat:

Odontologia:

1.248 visites, gràcies al manteniment de l'amplitud horària i a la possibilitat d'accedir a tres especialistes diferents. S'ha de remarcar que aquesta especialitat dona suport i compleix un dels objectius del pla de Salut de la nostra empresa pel que fa a la higiene bucodental.

Podologia:

1.209 visites, amb un increment de 154 visites.

Digestiu:

779 visites, amb un increment de 136 visites.

La traumatologia (855), dermatologia (634), oftalmologia (417) i ORL (217) es mantenen sense canvis, igual que la resta d'especialitats del nostre servei. Cal destacar la pediatria, amb 525 visites, amb un descens de 186 respecte de l'any 2014.

S'ha substituït la figura de l'especialista en psiquiatria per la d'una psicòloga, per fer un reforç adequat a la teràpia especialitzada. Al llarg de l'any aquesta especialitat ha dut a terme 641 visites, amb una molt bona demanda assistencial i un increment de 370 visites. A més, s'ha incorporat la teràpia grupal, que ha tingut una bona acollida.

Hem de fer una menció especial al **treball desenvolupat per la consulta d'infermeria** en el seguiment i control de les malalties cròniques, els factors de risc vascular, la diabetis i la dieta, així com la recomanació d'hàbits saludables, vacunació i plans preventius. Es tracta d'un treball eficaç com a responsables coordinadors del pla de Salut.

El personal d'infermeria responsable de la consulta estableix un control i seguiment més acurat i amb més objectivitat a les alteracions detectades durant els controls de salut anuals i manté un contacte permanent

amb els diversos especialistes que necessita cada cas. Des de principis d'any s'han dut a terme 5.067 visites, amb un increment de 728, respecte de l'any 2014. Els resultats es poden considerar molt adequats i donen una imatge de la bona acceptació que ha tingut aquest servei. A més, les xifres reafirmen la necessitat de fer un seguiment preventiu, que es reflecteix posteriorment en el descens de visites mèdiques.

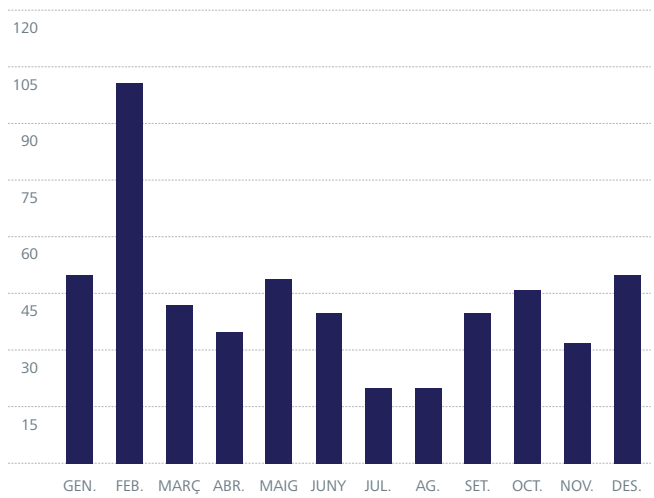
Hem recuperat les visites de digestiu, gràcies a la incorporació d'un metge responsable de l'especialitat, el qual s'ha fet càrrec del seguiment de la patologia colorectal.

La cirurgia ambulatoria, fonamentalment la que duu a terme dermatologia i cirurgia general, ha registrat unes xifres d'intervencions totals de 63 actes quirúrgics, les mateixes xifres de l'any 2014.

**PEDIATRIA / VISITES MÈDIQUES / 2015**

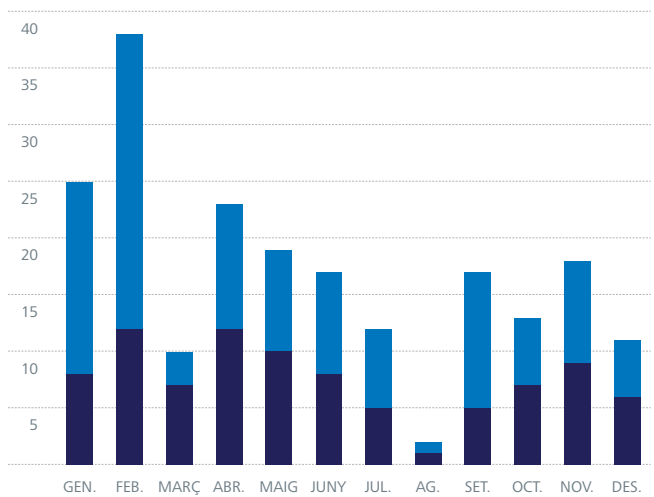
	Actius	Jubilats	Totals
GENER	50	-	50
FEBRER	101	-	101
MARÇ	42	-	42
ABRIL	35	-	35
MAIG	49	-	49
JUNY	40	-	40
JULIOL	20	-	20
AGOST	20	-	20
SETEMBRE	40	-	40
OCTUBRE	46	-	46
NOVEMBRE	32	-	32
DESEMBRE	50	-	50
TOTALS	525	0	525

● ACTIUS ● JUBILATS

**CARDIOLOGIA / VISITES MÈDIQUES / 2015**

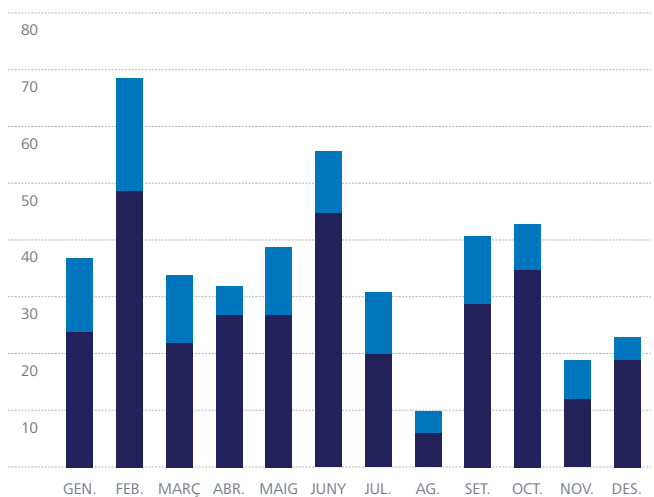
	Actius	Jubilats	Totals
GENER	8	17	25
FEBRER	12	26	38
MARÇ	7	3	10
ABRIL	12	11	23
MAIG	10	9	19
JUNY	8	9	17
JULIOL	5	7	12
AGOST	1	1	2
SETEMBRE	5	12	17
OCTUBRE	7	6	13
NOVEMBRE	9	9	18
DESEMBRE	6	5	11
TOTALS	90	115	205

● ACTIUS ● JUBILATS

**CIRURGIA / VISITES MÈDIQUES / 2015**

	Actius	Jubilats	Totals
GENER	24	13	37
FEBRER	49	20	69
MARÇ	22	12	34
ABRIL	27	5	32
MAIG	27	12	39
JUNY	45	11	56
JULIOL	20	11	31
AGOST	6	4	10
SETEMBRE	29	12	41
OCTUBRE	35	8	43
NOVEMBRE	12	7	19
DESEMBRE	19	4	23
TOTALS	315	119	434

● ACTIUS ● JUBILATS

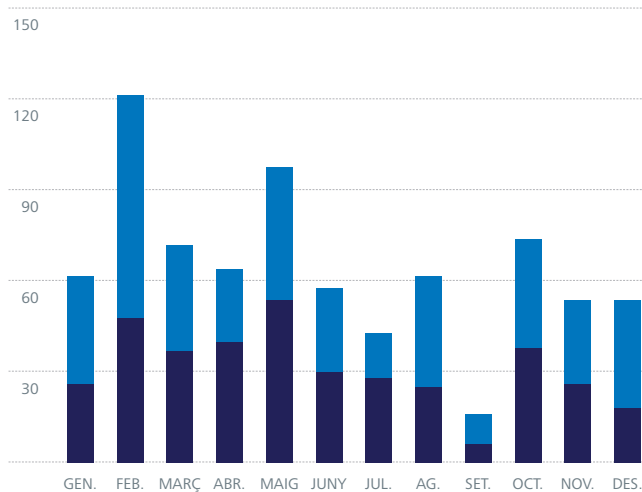




DIGESTIU / VISITES MÈDIQUES / 2015

	Actius	Jubilats	Totals
GENER	26	36	62
FEBRER	48	74	122
MARÇ	37	35	72
ABRIL	40	24	64
MAIG	54	44	98
JUNY	30	28	58
JULIOL	28	15	43
AGOST	25	37	62
SETEMBRE	6	10	16
OCTUBRE	38	36	74
NOVEMBRE	26	28	54
DESEMBRE	18	36	54
TOTALS	376	403	779

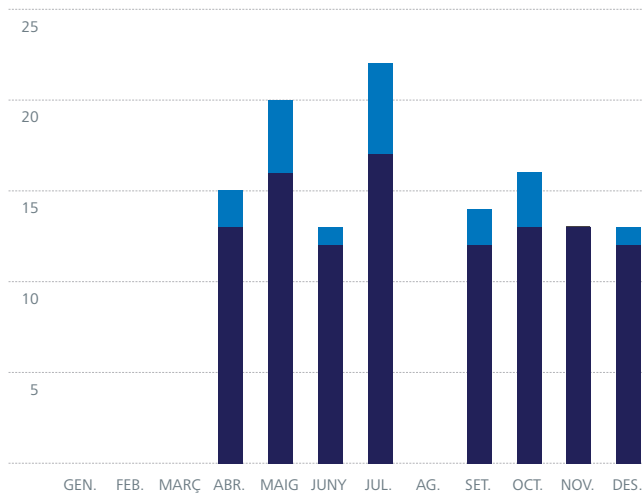
● ACTIUS ● JUBILATS



DIETISTA / VISITES MÈDIQUES / 2015

	Actius	Jubilats	Totals
GENER	-	-	0
FEBRER	-	-	0
MARÇ	-	-	0
ABRIL	13	2	15
MAIG	16	4	20
JUNY	12	1	13
JULIOL	17	5	22
AGOST	0	0	0
SETEMBRE	12	2	14
OCTUBRE	13	3	16
NOVEMBRE	13	0	13
DESEMBRE	12	1	13
TOTALS	108	18	126

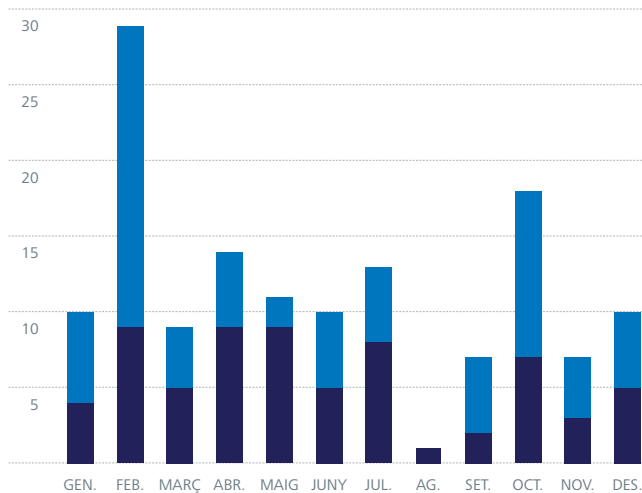
● ACTIUS ● JUBILATS



ENDOCRINOLOGIA / VISITES MÈDIQUES / 2015

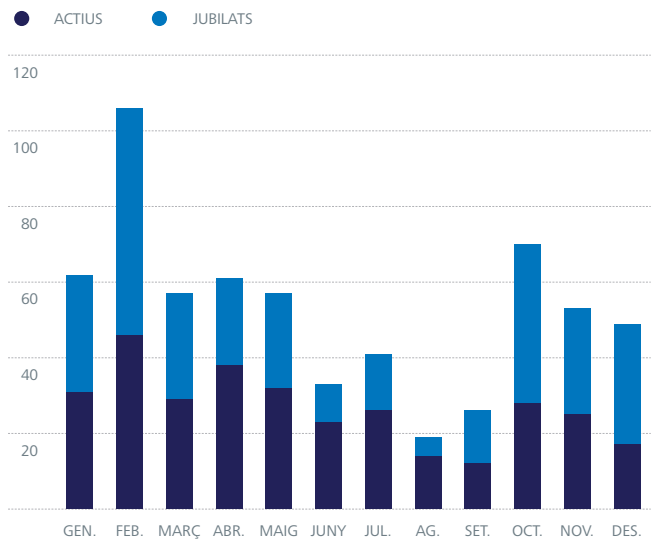
	Actius	Jubilats	Totals
GENER	4	6	10
FEBRER	9	20	29
MARÇ	5	4	9
ABRIL	9	5	14
MAIG	9	2	11
JUNY	5	5	10
JULIOL	8	5	13
AGOST	1	0	1
SETEMBRE	2	5	7
OCTUBRE	7	11	18
NOVEMBRE	3	4	7
DESEMBRE	5	5	10
TOTALS	67	72	139

● ACTIUS ● JUBILATS

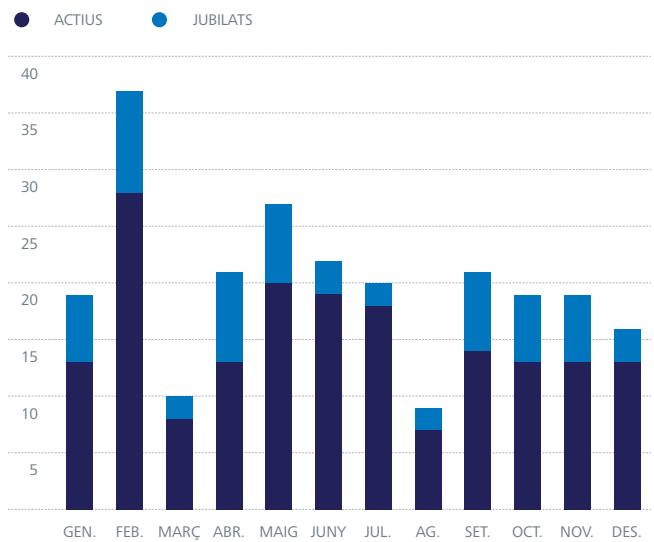


**DERMATOLOGIA / VISITES MÈDIQUES / 2015**

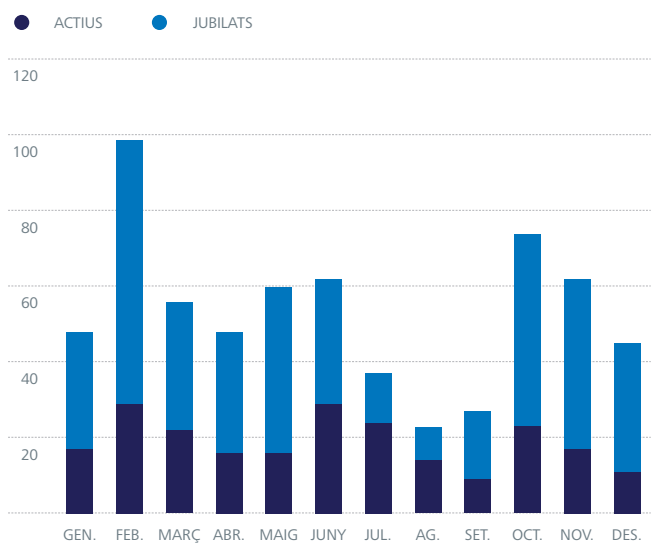
	Actius	Jubilats	Totals
GENER	31	31	62
FEBRER	46	60	106
MARÇ	29	28	57
ABRIL	38	23	61
MAIG	32	25	57
JUNY	23	10	33
JULIOL	26	15	41
AGOST	14	5	19
SETEMBRE	12	14	26
OCTUBRE	28	42	70
NOVEMBRE	25	28	53
DESEMBRE	17	32	49
TOTALS	321	313	634

**GINECOLOGIA, OBSTETRÍCIA / VISITES MÈDIQUES / 2015**

	Actius	Jubilats	Totals
GENER	13	6	19
FEBRER	28	9	37
MARÇ	8	2	10
ABRIL	13	8	21
MAIG	20	7	27
JUNY	19	3	22
JULIOL	18	2	20
AGOST	7	2	9
SETEMBRE	14	7	21
OCTUBRE	13	6	19
NOVEMBRE	13	6	19
DESEMBRE	13	3	16
TOTALS	179	61	240

**PSICOLOGIA / VISITES MÈDIQUES / 2015**

	Actius	Jubilats	Totals
GENER	17	31	48
FEBRER	29	70	99
MARÇ	22	34	56
ABRIL	16	32	48
MAIG	16	44	60
JUNY	29	33	62
JULIOL	24	13	37
AGOST	14	9	23
SETEMBRE	9	18	27
OCTUBRE	23	51	74
NOVEMBRE	17	45	62
DESEMBRE	11	34	45
TOTALS	227	414	641

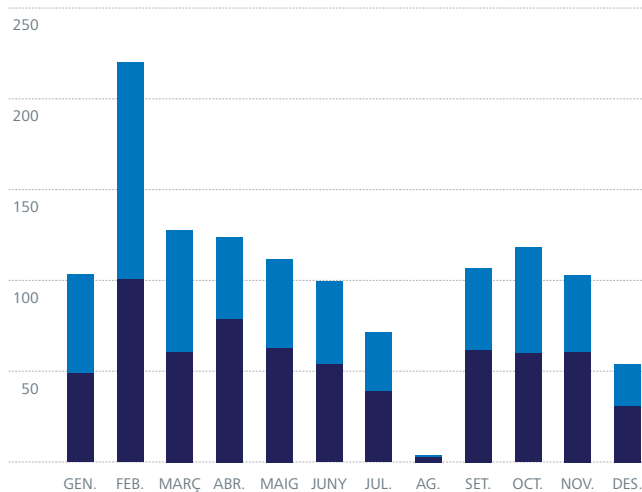




ODONTOLOGIA / VISITES MÈDIQUES / 2015

	Actius	Jubilats	Totals
GENER	49	55	104
FEBRER	101	120	221
MARÇ	61	67	128
ABRIL	79	45	124
MAIG	63	49	115
JUNY	54	46	100
JULIOL	39	33	72
AGOST	3	1	4
SETEMBRE	62	45	107
OCTUBRE	60	59	119
NOVEMBRE	61	42	103
DESEMBRE	31	23	54
TOTALS	663	585	1.248

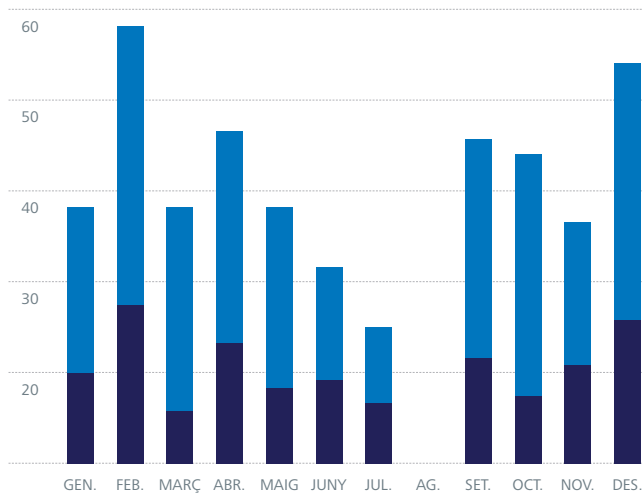
● ACTIUS ● JUBILATS



OFTALMOLOGIA / VISITES MÈDIQUES / 2015

	Actius	Jubilats	Totals
GENER	12	22	34
FEBRER	21	37	58
MARÇ	7	27	34
ABRIL	16	28	44
MAIG	10	24	34
JUNY	11	15	26
JULIOL	8	10	18
AGOST	0	0	0
SETEMBRE	14	29	43
OCTUBRE	9	32	41
NOVEMBRE	13	19	32
DESEMBRE	19	34	53
TOTALS	140	277	417

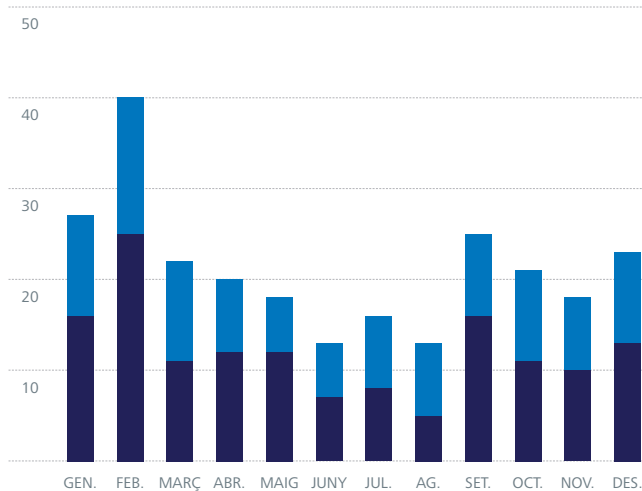
● ACTIUS ● JUBILATS



ORL / VISITES MÈDIQUES / 2015

	Actius	Jubilats	Totals
GENER	16	11	27
FEBRER	25	15	40
MARÇ	11	11	22
ABRIL	12	8	20
MAIG	12	6	18
JUNY	7	6	13
JULIOL	8	8	16
AGOST	5	8	13
SETEMBRE	16	9	25
OCTUBRE	11	10	21
NOVEMBRE	10	8	18
DESEMBRE	13	10	23
TOTALS	146	110	256

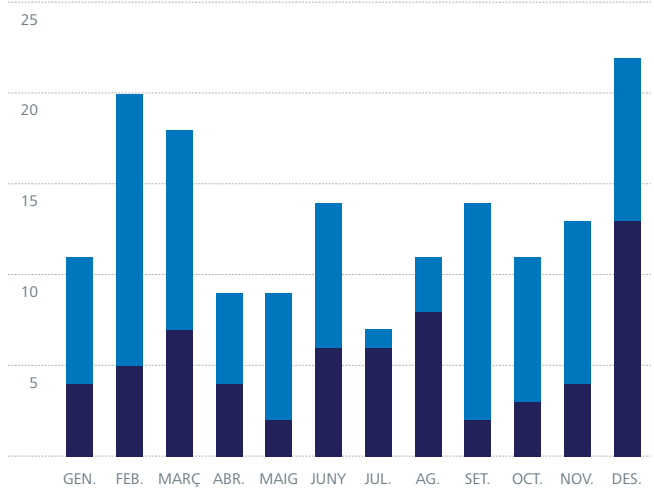
● ACTIUS ● JUBILATS



**UROLOGIA / VISITES MÈDIQUES / 2015**

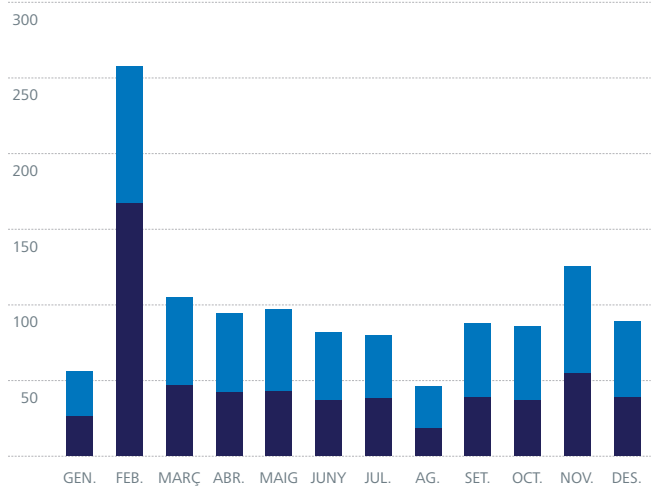
	Actius	Jubilats	Totals
GENER	4	7	11
FEBRER	5	15	20
MARÇ	7	11	18
ABRIL	4	5	9
MAIG	2	7	9
JUNY	6	8	14
JULIOL	6	1	7
AGOST	8	3	11
SETEMBRE	2	12	14
OCTUBRE	3	8	11
NOVEMBRE	4	9	13
DESEMBRE	13	9	22
TOTALS	64	95	159

● ACTIUS ● JUBILATS

**PODOLOGIA / VISITES MÈDIQUES / 2015**

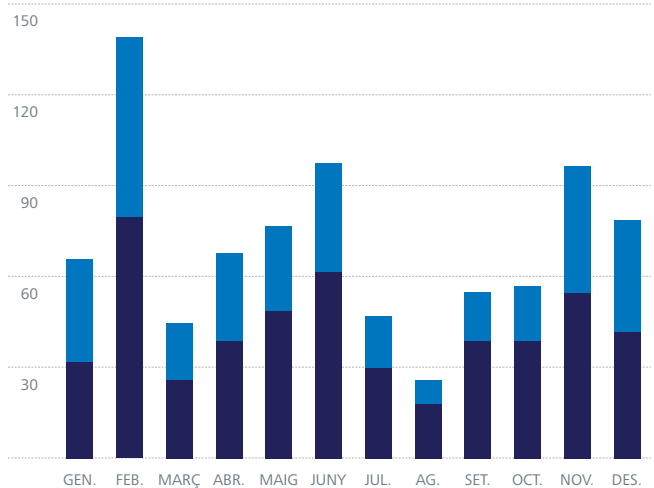
	Actius	Jubilats	Totals
GENER	26	30	56
FEBRER	168	91	259
MARÇ	47	58	105
ABRIL	42	53	95
MAIG	43	54	97
JUNY	37	45	82
JULIOL	38	42	80
AGOST	18	28	46
SETEMBRE	39	49	88
OCTUBRE	37	49	86
NOVEMBRE	55	71	126
DESEMBRE	39	50	89
TOTALS	589	620	1.209

● ACTIUS ● JUBILATS

**TRAUMATOLOGIA / VISITES MÈDIQUES / 2015**

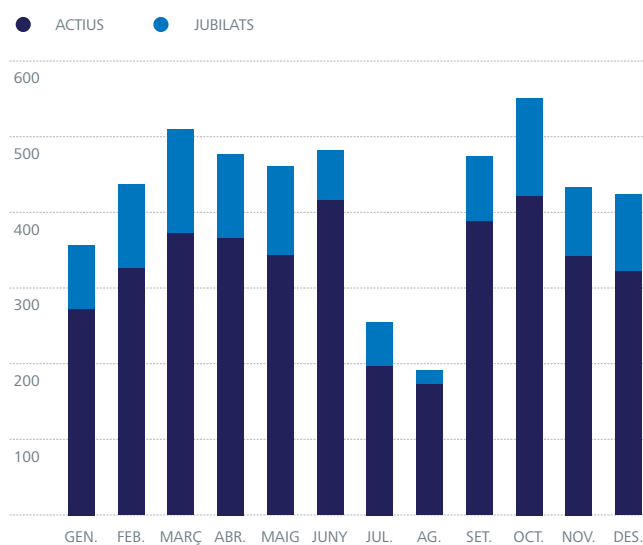
	Actius	Jubilats	Totals
GENER	32	34	66
FEBRER	80	60	140
MARÇ	26	19	45
ABRIL	39	29	68
MAIG	49	28	77
JUNY	62	36	98
JULIOL	30	17	47
AGOST	18	8	26
SETEMBRE	39	16	55
OCTUBRE	39	18	57
NOVEMBRE	55	42	97
DESEMBRE	42	37	79
TOTALS	511	344	855

● ACTIUS ● JUBILATS



CONSULTA D'INFERMERIA / VISITES MÈDIQUES / 2015

	Actius	Jubilats	Totals
GENER	273	84	357
FEBRER	327	111	438
MARÇ	373	139	512
ABRIL	367	111	478
MAIG	344	119	463
JUNY	417	67	484
JULIOL	198	57	255
AGOST	173	19	192
SETEMBRE	389	87	476
OCTUBRE	423	129	552
NOVEMBRE	343	91	434
DESEMBRE	323	103	426
TOTALS	3.950	1.117	5.067


INTERVENCIIONS AMBULATORIES / VISITES MÈDIQUES / 2015

CIRURGIA	DERMATOLOGIA	UROLOGIA	Totals
38	23	2	63

Assistència de serveis aliens concertats

SUPERESPECIALITATS, URGÈNCIES, INGRESSOS HOSPITALARIS I EXPLORACIONS COMPLEMENTÀRIES

En aquest capítol aportem les dades sobre les visites a superespecialistes, aliens al nostre centre de salut, a les exploracions complementàries, a les visites d'urgència a domicili i a les clíniques concertades, als ingressos hospitalaris, i als trasllats amb ambulància.

Les xifres de visites a especialitats alienes al nostre centre assistencial es mantenen en relació amb l'any 2014 pel que fa al personal actiu, que també genera més visites d'urgència hospitalària. En canvi, el personal passiu genera més trasllats amb ambulància, ingressos hospitalaris i un temps d'estada mitjana de 2,18 per sobre de la durada mitjana del personal actiu. Aquesta desviació, sense aprofundir en més dades estadístiques, és fàcilment justificable per l'augment de factors de risc propis a l'edat del pacients. Cal indicar que la durada mitjana en dies per nombre d'ingressos presenta un descens de 0,19 pel

que fa a actius, i del 0,79 pel que fa a jubilats. L'any 2015 la durada de l'ingrés hospitalari ha estat de 2,30 dies de mitjana, amb un descens de 0,50 dies per ingrés.

Entre les proves complementàries, destaca la diagnosi per la imatge, amb un total de 2.254 proves practicades, 290 proves menys que l'any 2014.

Pel que fa a la resta, continuen despuntant les analítiques generals, amb 1.118 proves. I es mantenen amb xifres similars les citologies i les biòpsies.

Les visites a superespecialistes aliens al nostre servei han estat un total de 4.083, repartides entre pneumologia, al·lèrgologia, neurologia i reumatologia, psiquiatria i clínica del dolor. Valorem un augment de 208 visites en comparació amb l'any 2014. És fonamental que aquest resultat disminueixi fent un seguiment posterior de l'equip de medicina assistencial ambulatoria i augmentant la incidència sobre els hàbits de vida saludables.

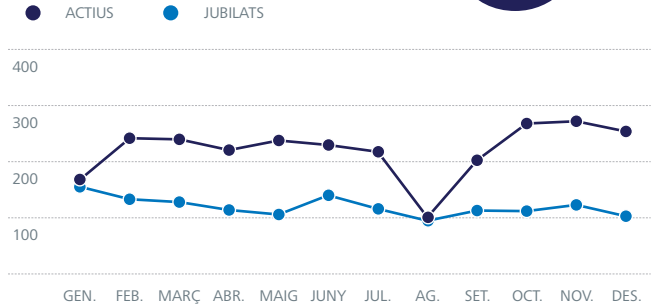
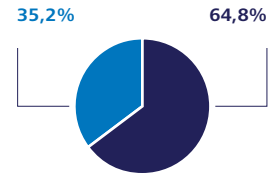
**SUPERESPECIALISTES / VISITES MÈDIQUES / 2015**

	Actius	Jubilats	Totals
GENER	168	155	323
FEBRER	241	133	374
MARÇ	239	128	367
ABRIL	220	114	334
MAIG	237	106	343
JUNY	229	140	369
JULIOL	217	116	333
AGOST	101	95	196
SETEMBRE	202	113	315
OCTUBRE	267	112	379
NOVEMBRE	271	123	394
DESEMBRE	253	103	356
TOTALS	2.645	1.438	4.083

Distribució de visites per nombre de persones / any

Actius	Jubilats	Total
2.645	1.438	4.083

% visites / any

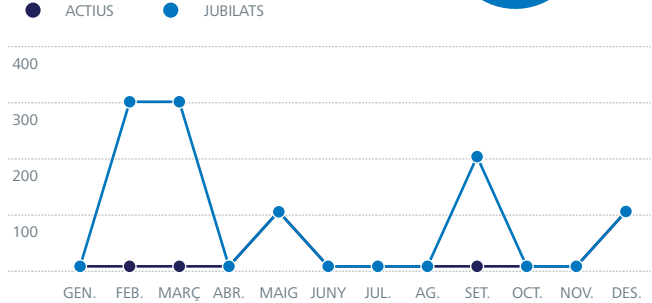
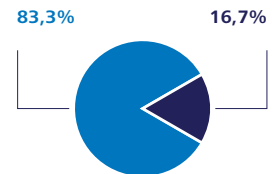
**URGÈNCIES EXTRAHOSPITALÀRIES / VISITES MÈDIQUES / 2015**

	Actius	Jubilats	Totals
GENER	0	0	0
FEBRER	0	3	3
MARÇ	0	3	3
ABRIL	0	0	0
MAIG	1	1	2
JUNY	0	0	0
JULIOL	0	0	0
AGOST	0	0	0
SETEMBRE	0	2	2
OCTUBRE	0	0	0
NOVEMBRE	0	0	0
DESEMBRE	1	1	2
TOTALS	2	10	12

Distribució de visites per nombre de persones / any

Actius	Jubilats	Total
2	10	12

% visites / any

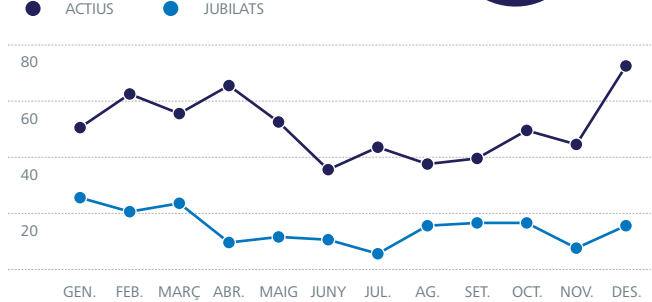
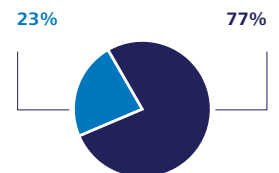
**URGÈNCIES HOSPITALÀRIES / VISITES MÈDIQUES / 2015**

	Actius	Jubilats	Totals
GENER	51	26	77
FEBRER	63	21	84
MARÇ	56	24	80
ABRIL	66	10	76
MAIG	53	12	65
JUNY	36	11	47
JULIOL	44	6	50
AGOST	38	16	54
SETEMBRE	40	17	57
OCTUBRE	50	17	67
NOVEMBRE	45	8	53
DESEMBRE	73	16	89
TOTALS	615	184	799

Distribució de visites per nombre de persones / any

Actius	Jubilats	Total
615	184	799

% visites / any





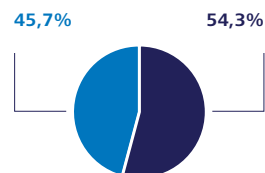
INGRESSOS A LES CLÍNQUES / VISITES MÈDIQUES / 2015

	Actius	Jubilats	Totals
GENER	6	8	14
FEBRER	10	7	17
MARÇ	8	8	16
ABRIL	6	8	14
MAIG	5	7	12
JUNY	7	6	13
JULIOL	10	3	13
AGOST	3	1	4
SETEMBRE	6	4	10
OCTUBRE	8	11	19
NOVEMBRE	9	1	10
DESEMBRE	9	9	18
TOTALS	87	73	160

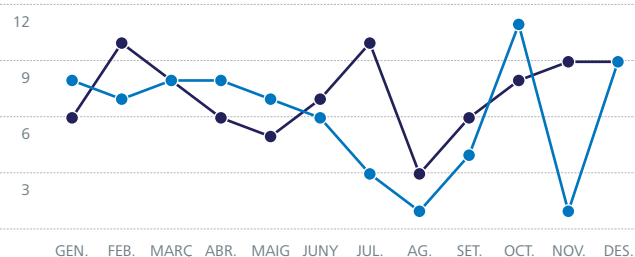
Distribució de visites per nombre de persones / any

Actius	Jubilats	Total
87	73	160

% visites / any



● ACTIUS ● JUBILATS



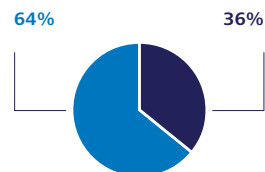
INGRÉS HOSPITALARI / DIES TOTALS D'INGRÉS PER MES / 2015

	Actius	Jubilats	Totals
GENER	8	62	70
FEBRER	5	18	23
MARÇ	17	18	35
ABRIL	1	18	19
MAIG	4	20	24
JUNY	14	17	31
JULIOL	4	9	13
AGOST	4	2	6
SETEMBRE	12	0	12
OCTUBRE	14	52	66
NOVEMBRE	23	5	28
DESEMBRE	29	18	47
TOTALS	135	239	374

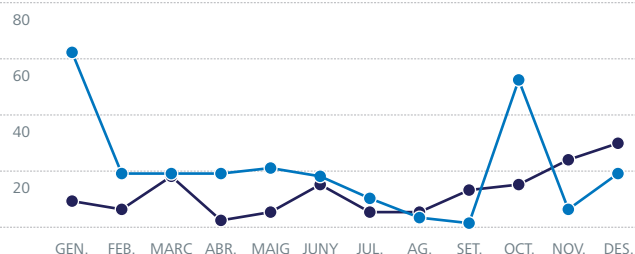
Dies totals d'ingrés hospitalari / any

Actius	Jubilats	Total
135	239	374

% dies totals d'ingrés hospitalari / any



● ACTIUS ● JUBILATS

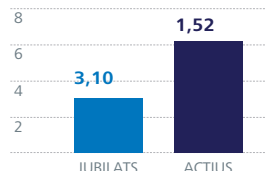


INGRÉS A LES CLÍNQUES / DIES/INGRÉS / 2015

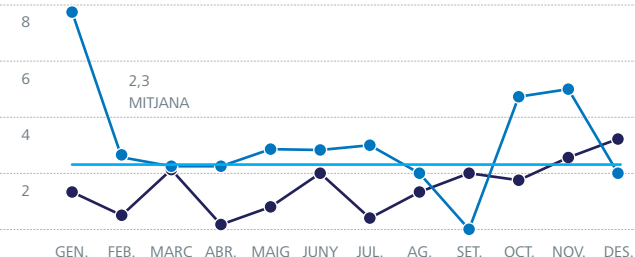
	Actius	Jubilats	Totals
GENER	1,33	7,75	
FEBRER	0,50	2,57	
MARÇ	2,13	2,25	
ABRIL	0,17	2,25	
MAIG	0,80	2,86	
JUNY	2,00	2,83	
JULIOL	0,40	3,00	
AGOST	1,33	2,00	
SETEMBRE	2,00	0,00	
OCTUBRE	1,75	4,73	
NOVEMBRE	2,56	5,00	
DESEMBRE	3,22	2,00	
MITJANA	1,52	3,10	2,31

Mitjana dies / ingrés a l'any

Actius	Jubilats	Total
1,52	3,10	2,31



● ACTIUS ● JUBILATS





DISTRIBUCIÓ MENSUAL DE LES PROVES DE DIAGNOSI PER LA IMATGE / 2015

	GEN.	FEB.	MARÇ	ABR.	MAIG	JUNY	JUL.	AG.	SET.	OCT.	NOV.	DES.	TOTALS
RADIOLOGIA													
Actius	63	90	78	96	89	91	53	26	59	78	91	53	867
Jubilats	45	51	53	44	39	54	22	12	44	44	54	25	487
ECOGRAFIA													
Actius	17	29	24	37	54	57	66	16	9	10	29	26	374
Jubilats	11	8	15	11	19	15	13	4	14	10	11	14	145
ESCÀNER													
Actius	4	6	4	7	9	9	3	3	5	12	7	10	79
Jubilats	3	6	2	2	8	2	5	1	2	6	2	6	45
RESSONÀNCIA													
Actius	8	8	16	9	10	17	7	3	7	8	14	8	115
Jubilats	5	3	5	3	5	7	3	3	4	5	4	2	49
GAMMAGRAFIA													
Actius	2	1	1	0	4	3	3	5	1	2	0	1	23
Jubilats	1	1	2	1	0	1	4	1	0	1	0	1	13
DENSITOMETRIA ÒSSIA													
Actius	1	4	4	1	5	5	2	0	0	0	1	2	25
Jubilats	1	2	8	5	3	2	2	0	0	1	3	5	32

DISTRIBUCIÓ MENSUAL DE LES PROVES REALITZADES PELS LABORATORIS PROVEÏDORS DE SERVEIS / 2015

	GEN.	FEB.	MARÇ	ABR.	MAIG	JUNY	JUL.	AG.	SET.	OCT.	NOV.	DES.	TOTALS
ANALÍTICA													
Actius	32	51	46	71	85	103	83	29	87	51	53	39	730
Jubilats	27	45	31	32	30	38	23	12	39	32	38	41	388
BIÒPSIA													
Actius	12	10	6	9	8	8	6	1	4	15	16	12	107
Jubilats	1	11	6	4	4	2	7	2	3	2	3	2	47
CITOLOGIA													
Actius	4	9	5	10	17	15	15	6	7	14	9	3	114
Jubilats	1	1	0	5	8	1	2	2	0	10	2	0	32

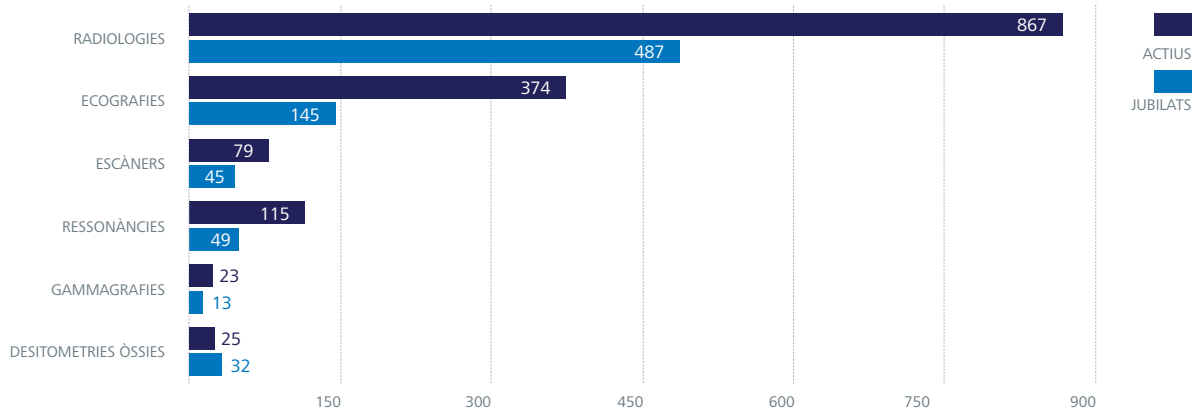
DISTRIBUCIÓ MENSUAL DE LES PROVES DE DIAGNOSI PER LA IMATGE / 2015

	GEN.	FEB.	MARÇ	ABR.	MAIG	JUNY	JUL.	AG.	SET.	OCT.	NOV.	DES.	TOTALS
ENDOSCÒPIA													
Actius	2	13	6	5	12	13	13	5	9	10	4	3	95
Jubilats	8	3	7	5	9	1	1	1	7	6	3	6	57
PROVES CARDIO													
Actius	1	0	7	4	3	5	5	1	4	3	6	7	46
Jubilats	3	4	2	0	1	10	4	3	7	6	5	1	46
PROVES CIRCUL													
Actius	0	5	1	3	3	1	4	0	1	5	2	8	33
Jubilats	6	2	1	2	6	5	2	2	6	6	0	4	42
ALTRES MITJANS DIAGNÒSTICS													
Actius	19	29	34	24	35	36	28	9	26	42	31	36	349
Jubilats	25	22	28	13	25	20	17	7	18	29	24	14	242
ACTES TERAPÈUTICS													
Actius	30	78	91	92	80	128	65	58	60	22	29	77	810
Jubilats	31	61	93	70	90	49	86	56	72	62	70	88	828



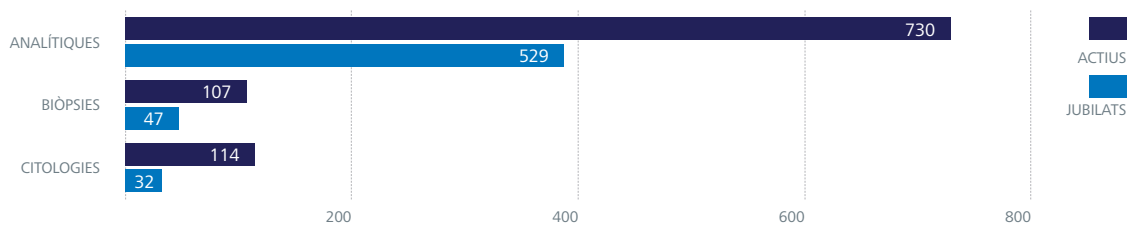
EXPLORACIONS TOTALS PER LA IMATGE DISTRIBUÏDES PER GRUPS I TIPUS DE PROVA / 2015

	RADIOLOGIES	ECOGRAFIES	ESCÀNERS	RESSONÀNCIES	GAMMAGRAFIES	DESITOMETRIES ÒSSIES
Actius	867	374	115	23	810	40
Jubilats	487	145	45	49	13	32



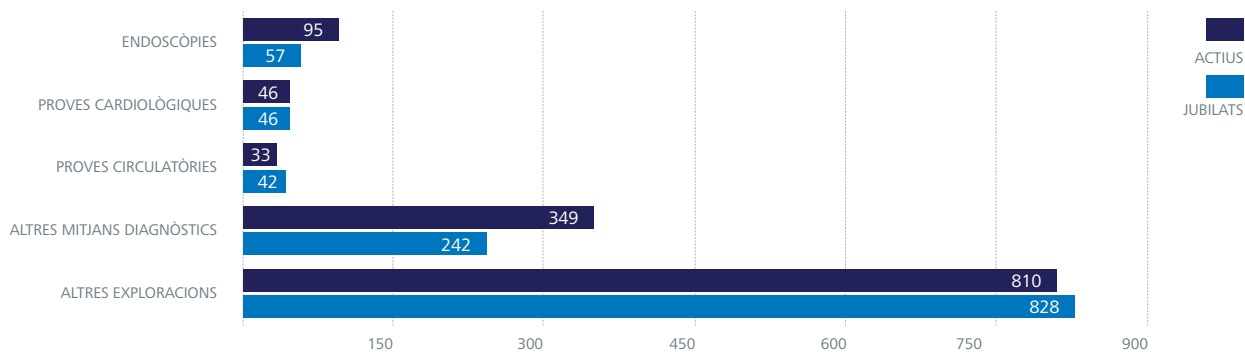
TOTALS DE PROVES REALITZADES PELS LABORATORIS PROVEÏDORS DE SERVEIS / 2015

	ANALÍTQUES	BIÒPSIES	CITOLOGIES
Actius	730	107	114
Jubilats	388	47	32



ALTRES PROVES DIAGNÒSTIQUES REALITZADES PELS CENTRES PROVEÏDORS DE SERVEIS / 2015

	ENDOSCÒPIES	ECOGRAFIES	ESCÀNERS	RESSONÀNCIES	GAMMAGRAFIES
Actius	95	46	33	349	810
Jubilats	57	46	42	242	828





Activitat d'infermeria i fisioteràpia

Activitat d'infermeria

Aquest any les prestacions i els serveis d'infermeria dels Serveis Mèdics han estat 3.069, amb el compliment de l'objectiu d'iniciar el control de l'equip d'infermeria sobre el procés d'implantació del pla de Salut.

Destaca, sobretot, el control de la tensió arterial (747), que ha mantingut el ritme gràcies al seguiment de la campanya de control de la hipertensió arterial.

Altres activitats destacades han estat les cures (705), l'administració d'injectables (343) i la realització d'anàlitiques generals (665) i basals amb el sistema de Reflotron (394), que ens permet fer una avaluació dels paràmetres en estudi sense cap demora. La incidència més gran ha estat en la glucèmia capil·lar basal, el colesterol i l'àcid úric.

Cal destacar la pràctica d'higienes dentals (134) com a seguiment de la campanya de salut bucodental iniciada amb l'anterior pla de Salut i que continua igualment vigent.

Fisioteràpia

Les eines que permeten desenvolupar la feina diària del personal especialitzat en fisioteràpia són l'equip, una preparació adient i un material adequat per fer tot tipus de treball rehabilitador: ultrasons, radar, parafina, làser, estimulator elèctric, roda, bicicleta i d'altres; tot plegat és imprescindible per aconseguir les fites proposades de màxim rendiment en les sessions necessàries.

Aquest any hem dut a terme 4.816 sessions a 923 pacients (736 actius i 187 jubilats), amb predomini de l'extremitat inferior i del tronc.

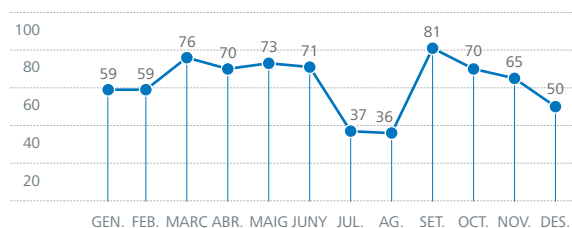
S'han sotmès a rehabilitació 54 pacients més i s'han fet 78 sessions més, fet que significa un augment proporcional de sessions per pacient en comparació amb l'any 2014, en concret, l'augment de pacients ha estat dintre del grup de jubilats (31 pacients més). La mitjana de sessions per pacient ha estat de 5,22 amb un descens de 0,23 sessions. Aquestes xifres es troben dins dels marges desitjats i reflecteixen una resposta molt adequada als tractaments realitzats.

ACTIVITATS D'INFERMERIA / 2015

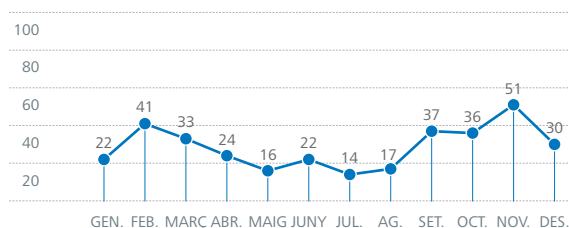
	GEN.	FEB.	MARÇ	ABR.	MAIG	JUNY	JUL.	AG.	SET.	OCT.	NOV.	DES.	TOTALS
TENSIÓ ARTERIAL	59	59	76	70	73	71	37	36	81	70	65	50	747
INJECTABLES	22	41	33	24	16	22	14	17	37	36	51	30	343
CURES	51	39	68	60	60	51	31	24	87	86	82	66	705
HIGIENE DENTAL	6	11	7	8	15	18	11	8	19	6	18	7	134
CONTROL PONDERAL	5	1	0	3	5	3	2	3	5	5	2	4	38
ELECTROCARDIOGRAMA	20	3	12	11	12	8	7	1	24	9	11	13	131
AUDIO METRIA	5	0	2	0	0	2	0	0	3	4	0	2	18
VACUNES	22	19	8	46	23	11	4	7	8	91	41	8	288
ANALÍTiques	43	34	66	88	74	89	27	9	24	95	69	47	665



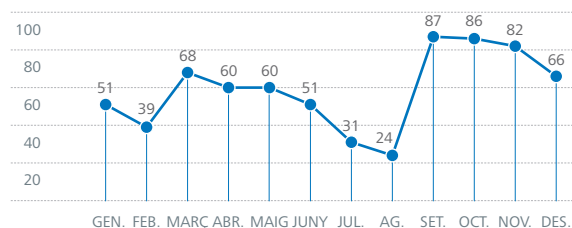
TENSIÓ ARTERIAL / ACTIVITATS D'INFERMERIA / 2015



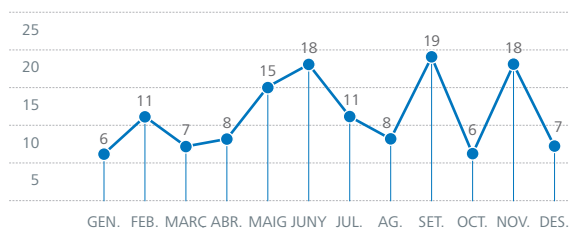
INJECTABLES / ACTIVITATS D'INFERMERIA / 2015



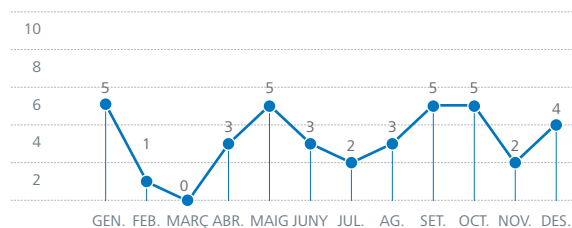
CURES / ACTIVITATS D'INFERMERIA / 2015



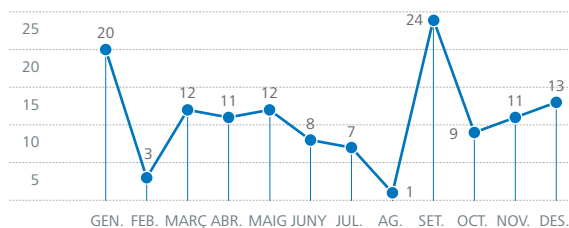
HIGIENES DENTALS / ACTIVITATS D'INFERMERIA / 2015



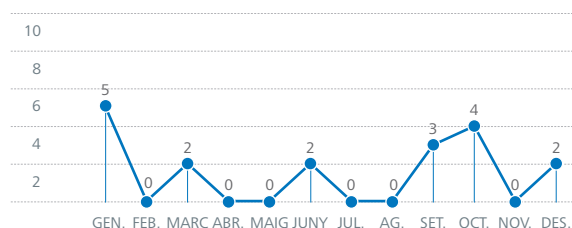
CONTROL PONDERAL / ACTIVITATS D'INFERMERIA / 2015



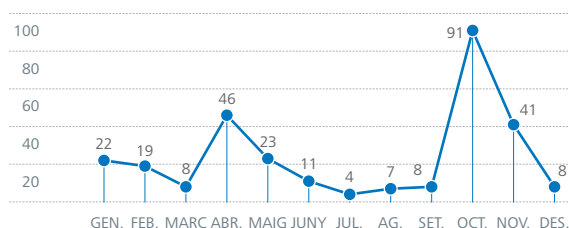
ELECTROCARDIOGRAMA / ACTIVITATS D'INFERMERIA / 2015



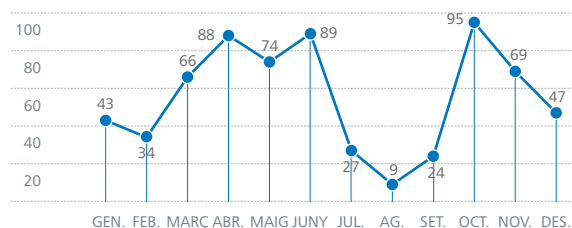
AUDIOMETRIA / ACTIVITATS D'INFERMERIA / 2015



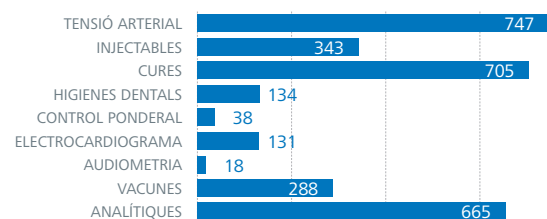
VACUNES / ACTIVITATS D'INFERMERIA / 2015



ANALÍTiques / ACTIVITATS D'INFERMERIA / 2015



TOTAL / ACTIVITATS D'INFERMERIA / 2015

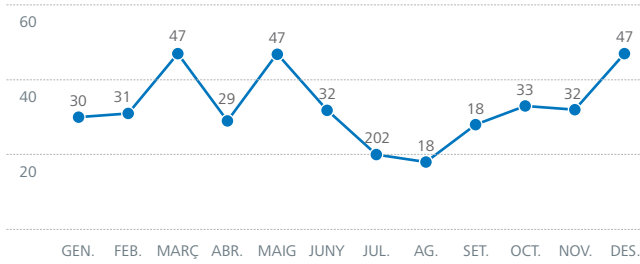




ANALÍTQUES PRACTICADES AMB REFLOTRON / ANY 2015

	GEN.	FEB.	MARÇ	ABR.	MAIG	JUNY	JUL.	AG.	SET.	OCT.	NOV.	DES.	TOTAL
PROVES DE REFLOTRON	30	31	47	29	47	32	20	18	28	33	32	47	394

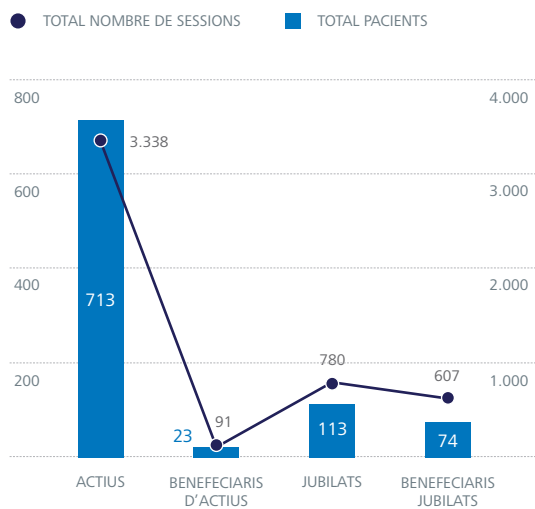
PROVES DE REFLOTRON / ACTIVITATS D'INFERMERIA / 2015



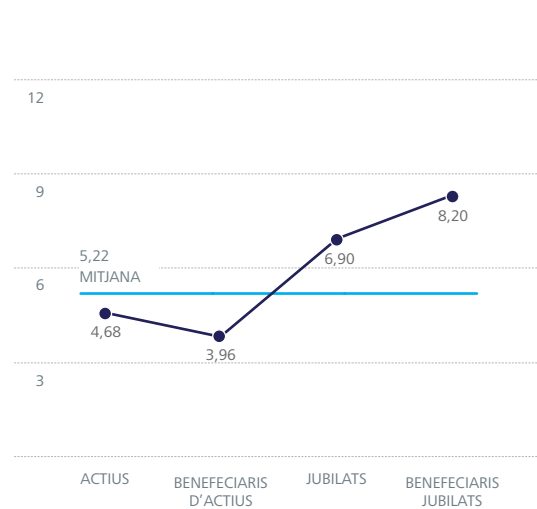
SESSIONS DE REHABILITACIÓ PER MESOS / ANY 2015

	GEN.	FEB.	MARÇ	ABR.	MAIG	JUNY	JUL.	AG.	SET.	OCT.	NOV.	DES.	TOTALS
ACTIUS													
Nbre. pacients	52	61	68	67	70	72	52	34	48	61	78	50	713
Nbre. sessions	283	278	372	334	366	345	255	107	157	309	330	202	3.338
BENEFICIARIS D'ACTIUS													
Nbre. pacients	2	3	1	2	4	2	2	0	1	3	3	0	23
Nbre. sessions	10	8	3	10	10	13	22	0	1	4	10	0	91
JUBILATS													
Nbre. pacients	16	16	13	11	11	6	6	9	7	10	6	2	113
Nbre. sessions	123	139	105	85	73	42	28	32	55	45	31	22	780
BENEFICIARIS DE JUBILATS													
Nbre. pacients	8	8	13	7	10	9	6	1	3	2	5	2	74
Nbre. sessions	65	93	115	69	71	100	34	1	12	21	20	6	607

TOTALS SESSIONS-PACIENTS / FISIOTERÀPIA / 2015



MITJANA DE SESSIONS / FISIOTERÀPIA / 2015



Vigilància de la salut. Revisions mèdiques 2015

Vigilància de la salut

En compliment de la Llei de prevenció de riscos laborals (i més específicament l'article 22 que fa referència a la vigilància de la salut) el nostre Servei Mèdic i de Salut Laboral ha desenvolupat la campanya anual de reconeixements mèdics per detectar patologies d'origen laboral i no-laboral, que s'han dut a terme en funció dels grups de risc establerts en el protocols de reconeixements mèdics de l'Autoritat Portuària de Barcelona: policia portuària, administratius, serveis generals i manteniment.

A partir d'una anàlisi dels riscos dels nostres treballadors, elaborada per Prevenció de Riscos Laborals, Salut Laboral no va creure convenient establir cap protocol específic per a les revisions mèdiques d'empresa, per la qual cosa totes són voluntàries, però per tal que el nombre màxim de persones es poguessin sotmetre a una revisió mèdica anual es va proposar un protocol general que permetés comprendre totes les possibilitats avaluable, que va ser acceptat pel Comitè de Seguretat i Salut. Aquest procediment s'utilitza actualment per a l'elaboració de la proposta anual de revisions mèdiques i té una acceptació general molt elevada.

Quan els reconeixements mèdics han presentat alguna determinació patològica s'ha fet la consulta a l'especialista corresponent. D'acord amb el diagnòstic, i si aquest ho recomanava, s'han pogut establir les mesures específiques per a cada cas.

Tots els reconeixements mèdics han estat sotmesos a una estricta confidencialitat amb l'objectiu primordial d'evitar el risc sobre la salut del treballador.

Els reconeixements mèdics ens permeten establir estudis epidemiològics que són d'utilitat per dur a terme les campanyes de salut més adequades.

La resta de les revisions incloses en el conveni col·lectiu vigent o les que s'estableixen com a obligatòries segons la Llei de prevenció de riscos laborals segueixen la normativa legalment establerta.

A l'examen bàsic de salut s'han fet uns estudis generals adreçats a tot el personal:

- Anàlítica general i bioquímica.
- Electrocardiograma voluntari a menors de 30 anys i sense factors de risc coronari.
- Índex de massa corporal.
- Pressió arterial.
- Estudi del raquis, neurològic bàsic amb reflexos i atenció, coordinació i marxa, to muscular.
- Audiometria.
- Espirometria.
- Estudi general analític amb perfil lipídic, glucèmia i transaminases.
- PSA i ecografia prostàtica voluntària a majors de 50 anys.
- Estudi hepàtic i detecció d'hepatotòxics amb resultats de transaminases elevades.
- Marcadors serològics de l'hepatitis B als grups de risc: policia portuària i personal mèdic.
- Estudi de malalties digestives en grups no-estudiats.
- Colonoscòpia voluntària als pacients més grans de 50 anys.

- Tests d'*Helicobacter pylori* i /o fibro-gastroscòpia en dispèpsies ulceroses repetitives.
- Estudi renal amb pacient amb antecedents de còlics renals previs.
- Cribatge de patologia pulmonar en pacients de risc (gairebé cap amb criteri d'origen laboral per falta de factors d'exposició).
- Cribatge de la malaltia anèmica si l'hematòcrit i l'hemoglobina són baixos (ampliació de l'estudi amb ferritina i siderèmia).
- Cribatge de possibles exposicions a gasos. No ha estat necessari fer controls de carboxihemoglobina o plom per manca d'exposició contínua a tòxics i amb mesures mediambientals molt baixes en llocs de màxim risc.

Al llarg de l'any 2015 hem obtingut uns resultats acceptables si considerem que, sobre una plantilla màxima de personal laboral fix, de 515 treballadors hem revisat voluntàriament 278 persones: 192 homes i 86 dones. Això significa que hem aconseguit revisar el 53,98% dels treballadors de l'empresa. Els percentatges globals donen un 52,46% de la població masculina i un 57,72% de la població femenina.

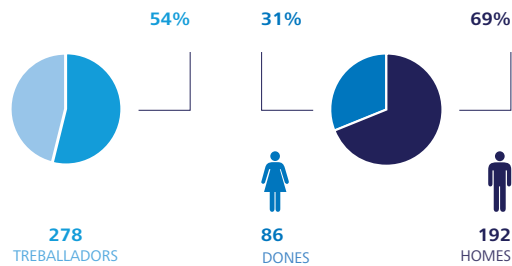
A aquestes xifres hi hem d'afegir 53 revisions obligatòries de nou ingrés (49 menys que durant l'any 2014) principalment a auxiliars de policia portuària, treballadors administratius i de manteniment i serveis, amb contractes de duració temporal.

El resultat final indica un manteniment de les xifres de reconeixements mèdics d'empresa.

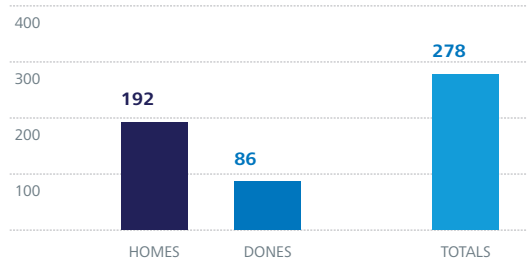
Plantilla
màxima anual 2015
515 treballadors



REVISIONS MÈDIQUES VOLUNTÀRIES 2015

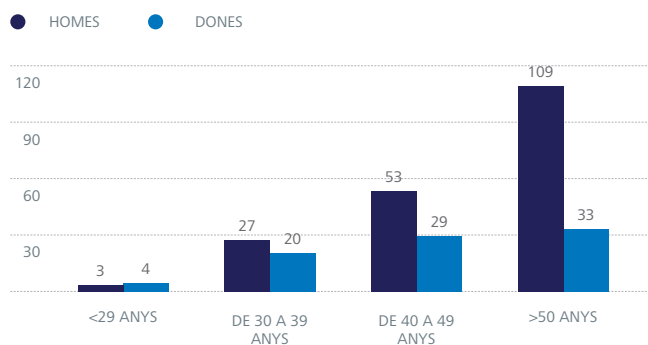


REVISIONS MÈDIQUES VOLUNTÀRIES TOTALS 2015



DISTRIBUCIÓ PER GRUPS D'EDAT / REVISIONS MÈDIQUES / ANY 2015

	< 29 ANYS	DE 30 A 39 ANYS	DE 40 A 49 ANYS	>50 ANYS
Homes	3	27	53	109
Dones	4	20	29	33
TOTAL	7	47	82	142



Avaluació de les revisions mèdiques

Hem revisat 278 treballadors, sobre una plantilla fixa màxima anual de 515 persones, amb un percentatge del 53,98% de la plantilla total.

Les revisions s'han desenvolupat en aplicació de l'article 22 de la Llei de prevenció de riscos laborals 31/95 i de l'article 36 del Reglament dels serveis de prevenció i s'han fet de forma voluntària, amb la firma del consentiment informat, i han estat de caràcter general pel fet de no presentar cap risc específic que calgués ser sotmès a estudi.

DESPRÉS D'UNA VALORACIÓ DELS RISCOS DELS TREBALLADORS, EN FUNCIÓ DE L'ESTUDI DE RISCOS REALITZAT PER L'EQUIP DE PREVENCIÓ, NO S'HA OBJECTIVAT LA NECESSITAT FER CAP EXAMEN DE SALUT DE FORMA OBLIGATÒRIA.

Amb l'excepció del que obliga la Llei de prevenció de riscos laborals 31/95 i del Conveni Col·lectiu vigent, la revisió s'ha recomanat de forma voluntària a tothom i se n'ha fet un procediment que permeti valorar tots els treballadors de forma genèrica, amb la consideració de l'ús de vehicles dins del recinte portuari.

En els reconeixements en què s'ha detectat alguna patologia que generi una sospita que pugui incidir directament sobre la salut del treballador o sobre el treball que desenvolupa, s'ha remès a l'especialista corresponent.

Sempre s'informa el treballador de l'aptitud o seguiment obligat posterior, ja que qualsevol necessitat de seguiment sempre ha d'anar acompanyada del consentiment informat signat pel treballador. Aquest procediment, així com els motius que el recomanen va ser presentat i aprovat pel Comitè de Seguretat i Salut i transmès a la Direcció de Recursos Humans de l'empresa.

Els grups valorats s'han dividit en:

- Administratius
- Policia Portuària
- Unitat de Manteniment General i Ajudes a la Navegació, Serveis Generals i Estacions Marítimes
- Flota
- Parc mòbil
- Zona esportiva

La recepció dels resultats s'ha donat per escrit al treballador i amb un document signat d'acceptació i de recepció de la revisió.

Les dades del procés estan protegides d'acord amb el que preveu la Llei orgànica 15/1999, de 13 de desembre, de protecció de dades de caràcter oficial.

Estudi dels riscos mèdics

FACTORS DE RISC CARDIOVASCULAR

- A. **Hàbit tabàquic:** continua representant el factor més gran de risc cardiovascular.
- B. **Hipertensió arterial:** el 3,8% de la població revisada presenta hipertensió arterial (2,11% dels homes i 1,78% de les dones). Tots controlats i sense alteracions afegides a la malaltia per si mateixa.
- C. **Colesterol:** l'estudi s'inicia a partir de xifres superiors a 200 mg/dl, sense factors de risc coronari associats, i de 150 mg/dl amb factors de risc. Com a resultat hem trobat una població del 28,20% amb xifres elevades, amb un predomini del sexe masculí; altres dislipèmies són representades per un 3,15%. Valorem un augment en relació amb l'any anterior.
- D. **Sobrepès:** l'índex de massa corporal entre 27 i 30 es presenta en el 6,10% dels homes i en el 4,09% de les dones. L'índex entre 25 i 27 es presenta en el 4,10% dels homes i en el 10,42% de les dones, unes xifres molt més baixes que en anys anteriors.
- E. **Sedentarisme:** el 22,03% de la població no fa cap tipus d'exercici, el 43% fa exercici per sota dels 30 minuts diaris. Valorem un petit increment de l'hàbit de fer exercici.
- F. **Cardiopatia:** la població que pateix cardiopatia isquèmica segueix tots els controls recomanats pel cardiòleg. No hi ha cap cas de nova aparició.

PREVALÈNCIA DEL RISC CARDIOVASCULAR

Aproximadament el 7% de la població presenta més d'un factor de risc coronari; l'1,15%, dos o més factors de risc, i gairebé tots els cardiòpates presenten un o dos factors afegits.

- **PNEUMOPATIES:** No hem obtingut cap pneumopatia de nova aparició. Hi ha sis bronquièctasis controlades a l'hospital, sense antecedents laborals ni de consum de tabac.
- No hem trobat cap cas nou d'hiperactivitat bronquial.
- No hi ha cap cas de pneumopatia per exposició a l'asbest o d'altres pneumoconiosis d'origen laboral. Les possibles sospites han estat valorades pel pneumòleg i s'han descartat.
- **VASCULAR:** els nous casos d'insuficiència venosa perifèrica estan controlats pel cirurgià vascular.
- **ANÈMIA:** no s'han detectat nous casos d'anèmia, ni cap alteració dintre de les altres sèries hematològiques.
- **APARELL DIGESTIU:** hi ha un predomini de simptomatologia de pirosi sense cap cas nou de patologia ulcerosa. Aquest any no hem detectat cap cas de patologia dispèptica. L'estudi de sang a la femta ha permès arribar a tots els treballadors amb edat superior als 50 anys o amb antecedents familiars de càncer de colon. De tota la població revisada s'han dut a terme proves directes, dues amb resultat positiu, i colonoscòpia posterior en les que presentaven pòlips al colon. Destaquem que s'ha dut a terme una campanya personalitzada i dirigida a tota la població susceptible de presentar risc de càncer de còlon.
- **HEPATOLOGIA:** no hem trobat cap cas nou de hepatitis. Altres alteracions no relacionades amb l'alcohol donen un

resultat de dos nous casos amb xifres de transaminases altes i amb un estudi ecogràfic del fetge compatible amb esteatosi. De totes maneres, l'estudi ecocardiogràfic amb resultat d'esteatosi hepàtica sense alteracions clíniques no és diferent de les estadístiques habituals per a la resta de les poblacions sotmeses a estudi.

- **OFTALMOLOGIA:** tots els casos amb detecció de disminució de l'agudesa visual s'han remès a l'oftalmòleg perquè en faci la valoració i correcció.
- **ORL:** no s'ha diagnosticat cap hipoacúsia greu desconeguda amb audiometria tonal (tons purs que cobreixen la freqüència de 8.000 Hz). El nivell sonor ambiental permet l'audició d'un llindar igual a 0 dB. (Norma ISO 389-1975). Hi ha quatre casos antics i coneguts, un dels quals actualment té una incapacitat laboral total amb una readaptació del seu lloc de treball i la resta porta correcció auditiva sense transcendència laboral.
- **NEUROLÒGIC:** hem valorat tots els casos revisats amb edat superior als 45 anys i no hem detectat cap cas de desorientació ni disminució de l'atenció, tampoc cap cas de tics o moviments involuntaris, ni cap cas de vertigen, després de fer un estudi específic dels treballadors de risc (Policia Portuària i Unitat de Manteniment i Serveis).
- **GINECOLOGIA:** gairebé el 98% de la població femenina i de risc es controla periòdicament. Els resultats del cribratge de càncer de mama són:

dones > 40 anys: 95% controlades.

Dones de 50 o més anys: 99% controlades i amb una patologia de la mama controlada i sense complicacions posteriors.

- **PSIQUIATRIA:** un control psiquiàtric permanent no ha detectat cap nova alteració de trastorn sever o greu.
- **ALCOHOL:** s'estableix sobre un consum

de risc de 4 unitats per dia (o 44 g per dia en l'home i 24 g en la dona). Una unitat té una equivalència d'una cervesa de 330 cl, o una copa, o un vas de vi. Continuem tenint moltes dificultats per establir una estadística fiable sobre el consum d'alcohol.

Les xifres d'anys anteriors es podrien considerar equivalents a les actuals, per aquesta raó es fa difícil promoure'n cap tractament. L'acceptació social del consum d'alcohol no permet fer un apropament al consumidor de risc. Després d'alguns intents mitjançant teràpia combinada de deshabitució la situació s'ha tornat a repetir i per això continuarem reforçant les mesures informatives i la conscienciació social.

Conclusions del treball assistencial i de vigilància de la salut

Dins del terreny de la medicina preventiva l'objectiu és mantenir els mateixos arguments de treball: aconseguir un augment d'hàbits saludables promocionant els consells directes, les campanyes de salut i detectar patologies per fer un reforç de la prevenció.

LA PARTICIPACIÓ DEL TREBALLADOR EN ELS RECONeixEMENTS MÈDICs, CAMPANYES DE VACUNACIÓ I CRIBRATGE DE CÀNCER DE CÒLON HA AUGMENTAT EN MÉS D'UN 13% L'ANY 2015

Destaquen els resultats obtinguts en la deshabitació tabàquica mitjançant la continuació de la campanya amb el tractament farmacològic afegit (amb la col·laboració de la Unitat de Deshabitació del Tabac, de l'Hospital Universitari de Bellvitge i la Mútua Atlàntida) i amb el seguiment personal gairebé setmanal.

És remarcable, també, l'estadística dels resultats obtinguts a la campanya de detecció precoç de càncer de còlon. Després de realitzar el filtrat de dades corresponent als grups d'edat del personal en actiu hem d'indicar els resultats següents:

- El seguiment del Pla 2008-2012 ens permet continuar amb les nostres tasques preventives. Dintre del nou pla es preveuen els fonaments i els protocols que donen les eines necessàries per fer possible el nostre treball, continuar amb els nostres estudis epidemiològics o bé endegar-ne d'altres que ens permetin aconseguir la informació necessària per dur a terme una adequada prevenció primària i una conscienciació sobre els riscos del consum de substàncies d'abús, amb la intenció de millorar les condicions laborals i de l'entorn del treballador.

LA NOSTRA LÍNIA DE TREBALL CONTINUA AMB L'OBJECTIU D'ACONSEGUIR EL MILLOR NIVELL DE QUALITAT DE VIDA DEL TREBALLADOR

Al llarg de l'any hem desenvolupat un programa d'hàbits saludables amb la publicació de l'escola de l'esquena, amb l'objectiu de fomentar i promocionar l'activitat física a l'hora de fer una reincorporació adequada, quan el dolor ho permet, a la vida sociolaboral. Per aconseguir aquest objectiu és necessari que el pacient tingui uns coneixements bàsics que li permetin identificar moments de perill de patir una lesió lumbar i poder aplicar actituds defensives que ajudin a evitar el brot agut i la seva reaparició, per tal que el dolor no es torni crònic. Per aquesta raó hem donat explicacions sobre anatomia, postura i ergonomia, així com estiraments pràctics per a la columna.

També hem iniciat unes publicacions sobre primers auxilis, fàcils de comprendre i les mesures aplicables a cada cas.

Objectius per al proper exercici

Les fites que proposem per a l'exercici 2016 són:

- Continuar posant en pràctica l'obligatorietat documental que fa referència a Vigilància de la Salut en relació amb la LOPD.
- Implementació de la figura del responsable dels fitxers amb informació de caràcter personal (en compliment de la Llei de protecció de dades).
- Realitzar una nova campanya de detecció precoç del càncer colorectal.
- Seguir controlant la medicació en el context dels fàrmacs utilitzats al nostre servei mèdic, mitjançant l'ús de dosis individualitzades amb la finalitat d'optimitzar-ne l'ús.
- Un dels nostres objectius és desenvolupar els procediments interns per dur a terme la Vigilància de la Salut amb l'objectiu de donar la informació preventiva adequada als treballadors, no només sota el punt de vista laboral, sinó també, sobre detecció de patologies i recomanació d'hàbits saludables.
- Informar, conjuntament amb els reconeixements mèdics, dels riscos laborals per a cada grup específic de treballadors i les mesures preventives recomanades per a cada risc.
- Continuar amb la campanya d'intervenció sobre les malalties que són susceptibles de prevenció mitjançant l'administració de les vacunes del tètanus i la diftèria dintre de l'any i per a tothom, de forma voluntària, i d'hepatitis B als grups de risc (Policia Portuària).
- Control d'osteoporosi per a l'estudi densitomètric.
- Continuar amb les publicacions sobre l'escola de l'esquena i de primers auxilis, entre d'altres.
- Facilitar mecanismes per a la prevenció de la picadura d'insectes (mosquits) al personal sotmès a una alta possibilitat d'exposició.
- Donar suport a la figura del metge de referència que coordini les activitats de la consulta diària amb la consulta d'infermeria i la derivació a les especialitats corresponents, i completar el nostre quadre facultatiu amb la figura d'un nou responsable de digestiu.
- La nostra intenció és continuar amb l'optimització del servei i evitar la falta d'orientació del pacient i de les duplicitats en les exploracions complementàries.
- S'ha acordat la instal·lació d'un nou programa informàtic al llarg de l'any 2016 amb l'objectiu de facilitar la gestió de l'activitat de la medicina assistencial i de vigilància de la salut utilitzant una única eina i substituint els dos programes actuals (OMI-AP i Medtra), que generen l'activitat separatament i obliguen a tenir dos arxius diferents. Amb aquesta millora evitarem la duplicitat de la informació i salvaguardar les dades, segons els criteris establerts en la LOPD.
- Formació continuada del personal:
 - Curs d'actualització amb ressuscitació cardiopulmonar amb desfibril·lador i codi infart
 - Curs d'electrocardiografia bàsica d'urgències
 - Curs de maneig de l'ecògraf en patologies musculotendinoses i ecocardiologia bàsica